

**Wewnętrzny System Zapewniania Jakości Kształcenia  
w Uniwersytecie Ekonomicznym we Wrocławiu**

**Spis treści**

**I. Założenia oraz cele Wewnętrznego Systemu Zapewniania Jakości Kształcenia w Uniwersytecie Ekonomicznym we Wrocławiu**

**Rozdział 1. Postanowienia ogólne**

§ 1 Definicje

§ 2 Założenia

§ 3 Cele WSZJK w Uniwersytecie Ekonomicznym we Wrocławiu

**II. Struktura i organizacja Wewnętrznego Systemu Zapewniania Jakości Kształcenia**

**Rozdział 2. Architektura WSZJK w Uniwersytecie Ekonomicznym we Wrocławiu**

§ 4 Poziomy i podmioty WSZJK w Uniwersytecie Ekonomicznym we Wrocławiu

§ 5 Rola i zadania menedżerów kierunków

**Rozdział 3. Podmioty wspomagające realizację zadań w ramach WSZJK**

§ 6 Postanowienia ogólne

§ 7 Rada ds. Kształcenia

§ 8 Rektorska Komisja ds. Zapewnienia Jakości Kształcenia

§ 9 Rada Menedżerów / Rada Menedżerów Filii

§ 10 Rady kierunków

§ 11 Rada Kierunku dla programu EMBA

§ 12 Rada ds. Kształcenia Ustawicznego

§ 13 Rada Szkoły Doktorskiej

**III. Procesy, procedury i standardy Wewnętrznego Systemu Zapewniania Jakości Kształcenia w UEW**

**Rozdział 4. Założenia ogólne**

§ 14 Kluczowe procesy wraz z podstawą prawną

**Rozdział 5. Tworzenie i modyfikacja programów studiów**

§ 15 Programy studiów pierwszego i drugiego stopnia

§ 16 Programy kształcenia w Szkole Doktorskiej i na studiach podyplomowych

**Rozdział 6. Proces rekrutacji**

§ 17 Proces rekrutacji na studia pierwszego i drugiego stopnia

§ 18 Proces rekrutacji w Szkole Doktorskiej i na studia podyplomowe

**Rozdział 7. Kształcenie i weryfikacja efektów uczenia się**

§ 19 Studia pierwszego i drugiego stopnia

§ 20 Szkoła Doktorska i studia podyplomowe

**Rozdział 8. Proces dyplomowania**

§ 21 Postanowienia ogólne

§ 22 Przygotowanie pracy dyplomowej pod opieką promotora wybranego przez studenta

§ 23 Złożenie i ocena pracy dyplomowej

§ 24 Egzamin dyplomowy

### **Rozdział 9. Dobór oraz doskonalenie kadry dydaktycznej**

§ 25 Wymagania formalne i merytoryczne

§ 26 Doskonalenie kadry dydaktycznej

### **Rozdział 10. Ewaluacja procesu i warunków kształcenia**

§ 27 Postanowienia ogólne

§ 28 Monitorowanie zajęć dydaktycznych z wykorzystaniem ankiet

§ 29 Hospitacje zajęć dydaktycznych

§ 30 Monitoring Karier Zawodowych Absolwentów

§ 31 Przeglądy okresowe

### **Rozdział 11. Zasady gromadzenia i publikowania informacji**

§ 32 Postanowienia ogólne

## **I. Założenia oraz cele Wewnętrznego Systemu Zapewniania Jakości Kształcenia w Uniwersytecie Ekonomicznym we Wrocławiu**

### **Rozdział 1 Postanowienia ogólne**

#### **§ 1 Definicje**

Ilekoć w zapisach Wewnętrznego Systemu Zapewniania Jakości Kształcenia w Uniwersytecie Ekonomicznym we Wrocławiu jest mowa o:

- 1) Systemie; WSZJK w UEW – rozumie się przez to Wewnętrzny System Zapewniania Jakości Kształcenia w Uniwersytecie Ekonomicznym we Wrocławiu,
- 2) Uczelni; UEW – rozumie się przez to Uniwersytet Ekonomiczny we Wrocławiu,
- 3) Prorektorze – rozumie się przez to Prorektora ds. Studenckich i Kształcenia,
- 4) Pełnomocniku – rozumie się przez to Pełnomocnika Rektora ds. Zapewniania Jakości Kształcenia,
- 5) CJK – rozumie się przez to Centrum Jakości Kształcenia,
- 6) ECTS – rozumie się przez to punkty European Credit Transfer and Accumulation System,
- 7) Studiach EMBA – rozumie się przez to studia realizowane w formie studiów drugiego stopnia lub studiów podyplomowych (ang. Executive Master of Business Administration),
- 8) CKU – rozumie się przez to Centrum Kształcenia Ustawicznego,
- 9) Szkole Doktorskiej – rozumie się przez to Szkołę Dokorską Uniwersytetu Ekonomicznego we Wrocławiu.

#### **§ 2 Założenia**

1. Wewnętrzny System Zapewniania Jakości Kształcenia w Uniwersytecie Ekonomicznym we Wrocławiu to opis procesów, procedur, standardów, narzędzi, podmiotów dedykowanych projektowaniu, realizacji, monitorowaniu, ocenie, a w rezultacie doskonaleniu jakości kształcenia na studiach pierwszego i drugiego stopnia, studiach EMBA, w Szkole Doktorskiej oraz na studiach podyplomowych.
2. WSZJK w Uniwersytecie Ekonomicznym we Wrocławiu jest spójny z wizją, misją i strategią Uczelni, umożliwia oraz wspiera rozwój wiedzy i kompetencji, nadając ważne znaczenie spersonalizowanemu kształceniu. Odpowiada na zmieniające się potrzeby rynku pracy, sprzyjając kreowaniu społeczności akademickiej, absolwentów odpowiedzialnych za przyszłość gospodarki, społeczeństwa i biznesu.
3. WSZJK w UEW powstał w oparciu o standardy doskonalenia jakości kształcenia wypracowane wewnątrz Uczelni, jak również na bazie standardów krajowych i europejskich.
4. WSZJK w Uniwersytecie Ekonomicznym we Wrocławiu stanowi wyraz uporządkowania i powiązania całego szeregu procesów, procedur, standardów i narzędzi służących zapewnianiu jakości kształcenia w taki sposób, by współtworzyły system zorientowany na rozwój kultury jakości, realizowanej z udziałem całej społeczności akademickiej.
5. Wewnętrzny System Zapewniania Jakości Kształcenia podkreśla spójność wprowadzonych procesów, procedur, standardów i narzędzi wraz z koniecznością reagowania na zmieniające się potrzeby otoczenia społeczno-gospodarczego uczelni związane z kształceniem.

### § 3

#### **Cele WSZJK w Uniwersytecie Ekonomicznym we Wrocławiu**

1. Głównym celem Wewnętrznego Systemu Zapewniania Jakości Kształcenia w Uniwersytecie Ekonomicznym we Wrocławiu jest stałe podnoszenie jakości kształcenia poprzez tworzenie przejrzystych zasad monitorowania, oceny i doskonalenia jego procesów.
2. Cele szczegółowe WSZJK w Uniwersytecie Ekonomicznym we Wrocławiu to:
  - 1) projektowanie, analiza, ocena i doskonalenie programów kształcenia przy zapewnieniu udziału interesariuszy wewnętrznych i zewnętrznych w tym procesie,
  - 2) zapewnienie osiągania głównych i szczegółowych celów kształcenia określonych dla studiów pierwszego i drugiego stopnia, kształcenia w Szkole Doktorskiej oraz na studiach podyplomowych w UEW m.in. poprzez stałe monitorowanie jakości prowadzonych zajęć doskonalenie kompetencji kadry dydaktycznej,
  - 3) opracowanie procesu kształcenia, który daje studentom podstawę do osiągnięcia zamierzonych efektów uczenia się przez całe życie, również w ujęciu międzynarodowym,
  - 4) przygotowanie absolwentów do przyszłej pracy zawodowej poprzez wyposażanie ich w wiedzę, umiejętności i kompetencje społeczne niezbędne do funkcjonowania na rynku pracy, umożliwiające pracę w zawodzie wyuczonym, jak i dające możliwość przekwalifikowania się zgodnie z potrzebami pracodawców, czemu sprzyja spersonalizowane kształcenie odpowiadające na zmieniające się potrzeby rynku pracy,
  - 5) przyczynianie się do rozwoju osobistego studentów i budowania postaw sprzyjających społecznej odpowiedzialności oraz działaniu na rzecz zrównoważonego rozwoju,
  - 6) doskonalenie oferty Uczelni w zakresie kształcenia we współpracy z otoczeniem społeczno-gospodarczym,
  - 7) podnoszenie standardów jakościowych i etycznych w procesie kształcenia w Uczelni, w tym zwiększanie rangi pracy dydaktycznej i budowanie kultury wzajemnego szacunku, promowanie dobrych praktyk i wzorców w zakresie rozwoju kultury jakości kształcenia,
  - 8) dążenie do uzyskania potwierdzenia wysokiej jakości kształcenia w UEW w formie krajowych i międzynarodowych certyfikatów jakości.

## **II. Struktura i organizacja Wewnętrznego Systemu Zapewniania Jakości Kształcenia**

### **Rozdział 2**

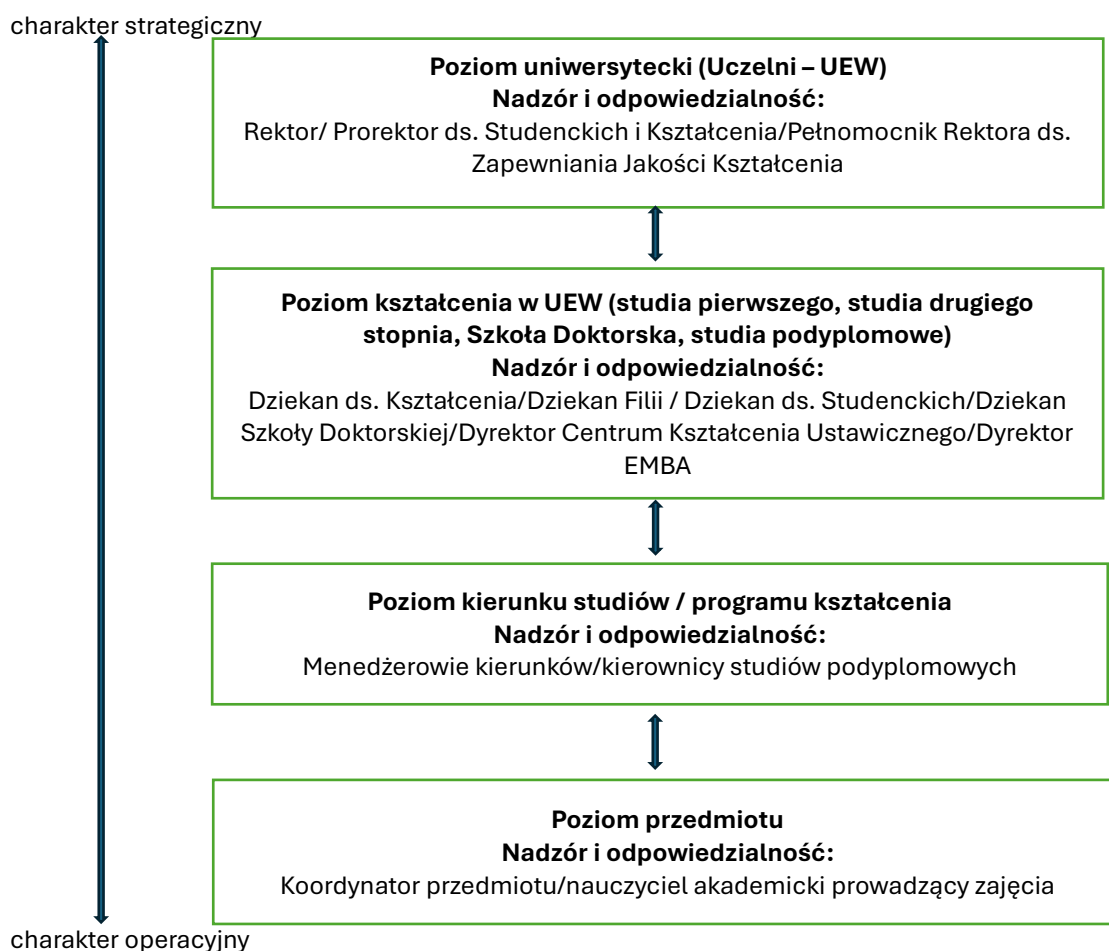
#### **Architektura WSZJK w Uniwersytecie Ekonomicznym we Wrocławiu**

### § 4

#### **Poziomy i podmioty WSZJK w Uniwersytecie Ekonomicznym we Wrocławiu**

1. Wewnętrzny System Zapewniania Jakości Kształcenia w Uniwersytecie Ekonomicznym we Wrocławiu stanowi układ przenikających się i wzajemnie oddziałujących poziomów, tj.:
  - 1) uniwersyteckiego (Uczelni – UEW),
  - 2) kształcenia w UEW (studia pierwszego, studia drugiego stopnia, Szkoła Doktorska, studia podyplomowe),
  - 3) kierunku studiów / programu kształcenia,
  - 4) przedmiotu.

2. Na każdym z wyodrębnionych poziomów wskazano formalnie nadzorujących i odpowiedzialnych za funkcjonowanie Wewnętrznego Systemu Zapewniania Jakości Kształcenia w UEW (rys. 1).



Rys. 1. Poziomy Wewnętrzny System Zapewniania Jakości Kształcenia w UEW.

3. Za organizację i kierowanie działalnością związaną z kształceniem w Uczelni na poziomie uniwersyteckim oraz za nadzór nad nią odpowiada Rektor/Prorektor ds. Studenckich i Kształcenia<sup>1</sup>.
4. Nadzorowanie przestrzegania procedur i procesów Wewnętrznego Systemu Zapewniania Jakości Kształcenia oraz jego aktualizowanie na poziomie uniwersyteckim należą do zadań Pełnomocnika Rektora ds. Zapewniania Jakości Kształcenia<sup>2</sup>.
5. Za organizację kształcenia na studiach pierwszego i drugiego stopnia, studiach EMBA, w Szkole Doktorskiej, na studiach podyplomowych w Uczelni<sup>3</sup> odpowiadają i nadzorują ją odpowiednio: Dziekan ds. Kształcenia, Dziekan Filii, Dziekan ds. Studenckich, Dyrektor Programu EMBA, Dziekan Szkoły Doktorskiej oraz Dyrektor Centrum Kształcenia Ustawicznego.

<sup>1</sup> § 99 Statutu UEW.

<sup>2</sup> Załącznik 7, § 2 ust. 4 Regulaminu Organizacyjnego UEW.

<sup>3</sup> § 99 Statutu UEW oraz § 117 Statutu UEW; Załącznik 5c, § 10 Regulaminu Organizacyjnego UEW.

6. Nadzór nad jakością kształcenia na poszczególnych kierunkach studiów pierwszego oraz drugiego stopnia powierzono menedżerom kierunków<sup>4</sup>, a za dbałość o jakość kształcenia na konkretnym kierunku studiów podyplomowych odpowiada kierownik studiów podyplomowych<sup>5</sup>.

## § 5

### **Rola i zadania menedżerów kierunków**

1. Menedżerów kierunków<sup>6</sup> powołuje Rektor na wniosek Dziekana ds. Kształcenia/Dziekana Filii.
2. Rektor, na wniosek Dziekana ds. Kształcenia/Dziekana Filii, może powołać menedżera planowanego nowego kierunku studiów, którego zadaniem będzie przygotowanie i uzgodnienie z Dziekanem ds. Kształcenia / Dziekanem Filii i właściwymi jednostkami organizacyjnymi dokumentów niezbędnych do uruchomienia nowego kierunku studiów.
3. Menedżerowie kierunku podlegają bezpośrednio Dziekanowi ds. Kształcenia/Dziekanowi Filii.
4. Do zadań menedżerów kierunków należą w szczególności<sup>7</sup>:
  - 1) organizowanie i koordynacja pracy Rady Kierunku,
  - 2) nadzór nad jakością kształcenia na kierunku i wprowadzanie działań korygujących,
  - 3) opracowywanie informacji na temat kierunku studiów w celu ich wykorzystania przy przygotowaniu kampanii rekrutacyjnej, współpraca w procesie rekrutacji z Sekcją ds. Relacji z Otoczeniem Edukacyjnym oraz Biurem Komunikacji i Promocji,
  - 4) wyznaczanie obsady zajęć dydaktycznych na kierunku,
  - 5) przygotowywanie, w porozumieniu z Dziekanem ds. Kształcenia/Dziekanem Filii, dokumentacji niezbędnej do akredytacji kierunków przez PKA, przy wsparciu innych jednostek organizacyjnych Uczelni,
  - 6) weryfikacja i zatwierdzanie oferty seminaryjnej pod kątem zgodności z efektami uczenia się obowiązującymi na kierunku oraz jakości kształcenia,
  - 7) podejmowanie decyzji w sprawie prowadzenia zajęć z wykorzystaniem metod i technik kształcenia na odległość w ramach przedmiotów kierunkowych oraz przedmiotów realizowanych w ramach specjalności i modułów, zgodnie z Zarządzeniem Rektora w sprawie trybu prowadzenia zajęć na studiach stacjonarnych oraz niestacjonarnych pierwszego i drugiego stopnia przy wykorzystaniu metod i technik kształcenia na odległość,
  - 8) podejmowanie decyzji dotyczących zatwierdzania tematów prac dyplomowych pod względem zgodności z efektami uczenia określonymi dla kierunku,
  - 9) wsparcie Dziekana ds. Studenckich/Dziekana Filii w zakresie wyznaczania promotorów i recenzentów prac dyplomowych,
  - 10) wsparcie Dziekana ds. Kształcenia/Dziekana Filii w zakresie zapewniania zastępstw za prowadzących zajęcia dydaktyczne na czas ich nieobecności,
  - 11) podejmowanie decyzji w zakresie obsady autorów sylabusów przedmiotów realizowanych na kierunku,
  - 12) koordynowanie działań związanych z tworzeniem w systemie Sylabus KRK programów studiów na poszczególne lata i kierunki,

---

<sup>4</sup> §104 Statutu UEW; Załącznik 13 Regulaminu Organizacyjnego UEW.

<sup>5</sup> Zarządzenie nr 86/2024 Rektora Uniwersytetu Ekonomicznego we Wrocławiu z dnia 10 lipca 2024 r. w sprawie zasad organizacji studiów podyplomowych prowadzonych przez Uniwersytet Ekonomiczny we Wrocławiu.

<sup>6</sup> § 104 Statutu UEW; Załącznik 13 Regulaminu Organizacyjnego UEW.

<sup>7</sup> Załącznik 13 Regulaminu Organizacyjnego UEW.

- 13) weryfikacja i zatwierdzanie sylabusów przedmiotów realizowanych na kierunku,
- 14) dbałość o jakość dokumentacji dotyczącej programu kształcenia na kierunku,
- 15) współpraca z Pełnomocnikiem Rektora ds. Działalności Naukowej Studentów w zakresie publikowania prac studentów w serii Debiuty Studenckie.

### **Rozdział 3**

#### **Podmioty wspomagające realizację zadań w ramach WSZJK**

##### **§ 6**

##### **Postanowienia ogólne**

1. W prace związane z działaniem WSZJK zaangażowani są wszyscy członkowie społeczności akademickiej.
2. W strukturze Uniwersytetu Ekonomicznego we Wrocławiu wyodrębniono Centrum Jakości Kształcenia<sup>8</sup> kierowane przez Pełnomocnika Rektora ds. Zapewniania Jakości Kształcenia. Do zadań CJK należy prowadzenie spraw związanych z działaniem WSZJK, w tym m.in. monitorowanie jakości kształcenia na wszystkich formach studiów, prowadzenie badań i analiz w zakresie jakości kształcenia, współpraca w procesach akredytacji kierunków studiów z właściwym jednostkami organizacyjnymi uczestniczącymi w tych procesach.
3. Wśród wyodrębnionych podmiotów wspomagających realizację zadań związanych z zapewnieniem i doskonaleniem jakości kształcenia w UEW wyróżnia się:
  - 1) Radę ds. Kształcenia<sup>9</sup>,
  - 2) Rektorską Komisję ds. Zapewnienia Jakości Kształcenia<sup>10</sup>,
  - 3) Radę Menedżerów/Radę Menedżerów Filii<sup>11</sup>,
  - 4) Rady Kierunków<sup>12</sup>,
  - 5) Radę EMBA<sup>13</sup>,
  - 6) Radę ds. Kształcenia Ustawicznego<sup>14</sup>,
  - 7) Radę Szkoły Doktorskiej<sup>15</sup>.
4. Współdziałanie wskazanych w ust. 3 podmiotów umożliwia zachowanie ciągłości prac nad procesem podnoszenia jakości kształcenia w UEW.

---

<sup>8</sup> § 8 Załącznik 5c Regulaminu Organizacyjnego UEW – Zakresy działania jednostek organizacyjnych i samodzielnych stanowisk podległych Prorektorowi do spraw Studenckich i Kształcenia.

<sup>9</sup> § 101 Statutu UEW.

<sup>10</sup> Zarządzenie nr 133/2024 Rektora Uniwersytetu Ekonomicznego we Wrocławiu z dnia 2 września 2024 r. w sprawie powołania Rektorskiej Komisji ds. Zapewnienia Jakości Kształcenia.

<sup>11</sup> § 102 Statutu UEW.

<sup>12</sup> § 103 Statutu UEW.

<sup>13</sup> § 103 Statutu UEW.

<sup>14</sup> Zarządzenie nr 87/2024 Rektora Uniwersytetu Ekonomicznego we Wrocławiu z dnia 10 lipca 2024 r. w sprawie powołania Rady ds. Kształcenia Ustawicznego.

<sup>15</sup> Zarządzenie nr 198/2024 Rektora Uniwersytetu Ekonomicznego we Wrocławiu z dnia 18 października 2024 r. w sprawie powołania Rady Szkoły Doktorskiej Uniwersytetu Ekonomicznego we Wrocławiu.

## **§ 7**

### **Rada ds. Kształcenia**

Podstawowe zadania:

- 1) przygotowywanie projektu regulaminu studiów i jego zmian,
- 2) opracowywanie i opiniowanie projektów regulacji dotyczących programów kształcenia w Uczelni w ramach studiów pierwszego i drugiego stopnia, studiów EMBA,
- 3) monitorowanie rynku edukacyjnego oraz występowanie do Rektora z wnioskami o utworzenie nowych kierunków studiów zgodnie z potrzebami rynku pracy,
- 4) opiniowanie skierowanych do Senatu wniosków dotyczących programów studiów,
- 5) opracowywanie i opiniowanie projektów dotyczących organizacji kształcenia.

## **§ 8**

### **Rektorska Komisja ds. Zapewnienia Jakości Kształcenia**

Podstawowe zadania:

- 1) formułowanie celów i zasad polityki zapewniania jakości kształcenia w Uniwersytecie Ekonomicznym we Wrocławiu,
- 2) zatwierdzanie i weryfikowanie procedur zapewniania i doskonalenia jakości kształcenia,
- 3) uaktualnianie i modyfikacja Wewnętrznego Systemu Zapewniania Jakości Kształcenia,
- 4) analiza raportów z oceny procesów zapewniania jakości kształcenia przygotowanych przez rady kierunków, wydawanie opinii i zaleceń,
- 5) zapoznawanie się z ocenami poziomu jakości kształcenia dokonywanymi przez Polską Komisję Akredytacyjną oraz przez środowiskowe komisje akredytacyjne,
- 6) określanie kierunków usprawnień w działaniach Uczelni na rzecz podwyższania jakości kształcenia,
- 7) analiza i ocena warunków realizacji strategii Uczelni z zakresu zapewniania jakości kształcenia.

## **§ 9**

### **Rada Menedżerów / Rada Menedżerów Filii**

Podstawowe zadania:

- 1) opracowywanie projektów regulacji dotyczących kształcenia w Uczelni w ramach studiów pierwszego i drugiego stopnia (z wyłączeniem regulaminu studiów),
- 2) monitorowanie rynku edukacyjnego oraz proponowanie nowych kierunków kształcenia zgodnie z potrzebami rynku pracy,
- 3) ustalanie zasad zapisów na seminaRIA dyplomowe oraz zasad wyboru specjalności, modułów i ścieżek kształcenia w porozumieniu z Dziekanem ds. Studenckich/Dziekanem Filii.

## **§ 10**

### **Rady kierunków**

Podstawowe zadania:

- 1) opracowywanie efektów uczenia się na danym kierunku studiów,
- 2) przygotowywanie propozycji zmian programów studiów na kierunku, w tym opracowywanie ścieżki kształcenia/modułu/specjalności na kierunku,

- 3) monitorowanie jakości kształcenia na kierunku,
- 4) analizowanie potencjalnych i rzeczywistych problemów związanych z realizacją programu na danym kierunku,
- 5) analiza zgodności kierunkowych efektów uczenia się z potrzebami rynku pracy.

## **§ 11**

### **Rada Kierunku dla programu EMBA**

Rada Kierunku dla programu EMBA powoływana jest na wniosek Dyrektora Programu EMBA. Rada EMBA wykonuje zadania określone przez Dyrektora Programu EMBA oraz zadania określone dla Rady Kierunku.

## **§ 12**

### **Rada ds. Kształcenia Ustawicznego**

Podstawowe zadania:

- 1) opiniowanie wniosków o uruchomienie studiów podyplomowych w zakresie:
  - a) programu studiów (w tym efektów uczenia się),
  - b) kandydatur na funkcję kierownika studiów podyplomowych i w razie potrzeby na funkcję opiekuna naukowego tych studiów,
  - c) wpływu danych studiów na rekrutację na inne kierunki znajdujące się w ofercie Uniwersytetu Ekonomicznego we Wrocławiu.

Rada może wydać opinię pozytywną, skierować wniosek do poprawy lub wydać opinię negatywną. W oparciu o opinię Rady prorektor właściwy ds. kształcenia podejmuje decyzję o ewentualnym uruchomieniu studiów podyplomowych.

- 2) proponowanie nowych kierunków kształcenia, w ramach studiów podyplomowych, szkoleń i kursów doksztalających, w odpowiedzi na pojawiające się potrzeby rynkowe,
- 3) opracowywanie i opiniowanie projektów regulacji dotyczących kształcenia ustawicznego realizowanego w ramach CKU,
- 4) formułowanie propozycji działań podnoszących jakość kształcenia w ramach studiów podyplomowych, szkoleń i kursów doksztalających,
- 5) inne zadania w obszarze kształcenia ustawicznego – odnoszące się do studiów podyplomowych, szkoleń i kursów doksztalających – zlecone przez prorektora właściwego ds. kształcenia.

## **§ 13**

### **Rada Szkoły Doktorskiej**

Podstawowe zadania to opiniowanie:

- 1) warunków i trybu rekrutacji na każdy rok akademicki,
- 2) zmian w programie kształcenia,
- 3) zmian w regulaminie Szkoły Doktorskiej,
- 4) sprawozdań z działalności Szkoły Doktorskiej,
- 5) raportu samooceny na potrzeby ewaluacji,
- 6) zasad ewaluacji doktoranta.

### III. Procesy, procedury i standardy Wewnętrznego Systemu Zapewniania Jakości Kształcenia w UEW

#### Rozdział 4 Założenia ogólne

##### § 14

##### **Kluczowe procesy wraz z podstawą prawną**

W ramach WSZJK w UEW wyodrębniono procesy i procedury mające kluczowe znaczenie dla realizacji celów jakości kształcenia w UEW. Zalicza się do nich:

- 1) tworzenie i modyfikację programów studiów<sup>16</sup>,
- 2) proces rekrutacji<sup>17</sup>,
- 3) kształcenie i weryfikację efektów uczenia się<sup>18</sup>,

---

<sup>16</sup> Ustawa z dnia 20 lipca 2018 r. Prawo o szkolnictwie wyższym i nauce (t.j. Dz.U. 2024 poz. 1571 z późn. zm.); Ustawa z dnia 22 grudnia 2015 r. o Zintegrowanym Systemie Kwalifikacji (t.j. Dz.U. 2024 poz. 1606); Rozporządzenie MNiSW z dnia 14 listopada 2018 r. w sprawie charakterystyk drugiego stopnia efektów uczenia się dla kwalifikacji na poziomach 6-8 Polskiej Ramy Kwalifikacji (Dz.U. 2018 poz. 2218); Rozporządzenie MNiSW z dnia 27 września 2018 r. w sprawie studiów (t.j. Dz.U. 2023 poz. 2787); Uchwała nr R.0000.76.2025 Senatu Uniwersytetu Ekonomicznego we Wrocławiu z dnia 18 grudnia 2025 r. w sprawie ustalenia ramowych zasad tworzenia nowych i modyfikacji istniejących programów studiów; § 117 Statutu UEW; Zarządzenie nr 86/2024 Rektora Uniwersytetu Ekonomicznego we Wrocławiu z dnia 10 lipca 2024 r. w sprawie zasad organizacji studiów podyplomowych prowadzonych przez Uniwersytet Ekonomiczny we Wrocławiu; Zarządzenie Rektora nr 87/2024z dnia 10 lipca 2024 r. w sprawie powołania Rady ds. Kształcenia Ustawicznego.

<sup>17</sup> Uchwała nr R.0000.30.2024 Senatu Uniwersytetu Ekonomicznego we Wrocławiu w sprawie warunków, trybu oraz terminu rozpoczęcia i zakończenia rekrutacji na studia stacjonarne i niestacjonarne w roku akademickim 2025/2026 z dnia 24 czerwca 2024 r. (wraz ze zmianą przyjętą uchwałą Senatu nr R.0000.27.2025 z dnia 28 kwietnia 2025 r. oraz zmianą przyjętą uchwałą Senatu nr R.0000.51.2025 z dnia 26 czerwca 2025 r.); Uchwała Senatu Uniwersytetu Ekonomicznego we Wrocławiu nr R.0000.72.2025 z dnia 18 grudnia 2024 r. w sprawie zasad rekrutacji do Szkoły Doktorskiej Uniwersytetu Ekonomicznego we Wrocławiu na I rok kształcenia w roku akademickim 2026/2027.

<sup>18</sup> Uchwała nr R.0000.54.2024 Senatu Uniwersytetu Ekonomicznego we Wrocławiu z dnia 3 grudnia 2024 r. w sprawie ustalenia ramowych zasad tworzenia nowych i modyfikacji istniejących programów studiów; § 117 Statutu UEW; Uchwała nr R.0000.21.2025 Senatu Uniwersytetu Ekonomicznego we Wrocławiu z dnia 27 marca 2025 r. w sprawie uchwalenia Uczelnianego Regulaminu Studiów Uniwersytetu Ekonomicznego we Wrocławiu; Zarządzenie nr 106/2024 Rektora Uniwersytetu Ekonomicznego we Wrocławiu z dnia 23 sierpnia 2024 r. w sprawie wprowadzenia w życie Regulaminu Konkursu Rektora Uniwersytetu Ekonomicznego we Wrocławiu na najlepsze prace dyplomowe obronione w Uniwersytecie Ekonomicznym we Wrocławiu; Zarządzenie nr 88/2020 Rektora Uniwersytetu Ekonomicznego we Wrocławiu z dnia 18 czerwca 2020 r. w sprawie wprowadzenia wzorów dokumentów dotyczących nieobligatoryjnych praktyk studenckich; Uchwała nr R.0000.74.2020 Senatu Uniwersytetu Ekonomicznego we Wrocławiu z dnia 28 maja 2020 r. w sprawie zatwierdzenia Regulaminu potwierdzania w Uniwersytecie Ekonomicznym we Wrocławiu efektów uczenia się zdobywanych w systemach pozaformalnych i nieformalnych; Uchwała nr R.0000.60.2024 Senatu Uniwersytetu Ekonomicznego we Wrocławiu z dnia 19 grudnia 2024 r. w sprawie zatwierdzenia programu kształcenia w Szkole Doktorskiej Uniwersytetu Ekonomicznego we Wrocławiu dla doktorantów rozpoczynających kształcenie od roku akademickiego 2025/2026; Uchwała nr R.0000.74.2025 Senatu Uniwersytetu Ekonomicznego we Wrocławiu z dnia 18 grudnia 2025 r. w sprawie zatwierdzenia programu kształcenia w Szkole Doktorskiej Uniwersytetu Ekonomicznego we Wrocławiu dla doktorantów rozpoczynających kształcenie od roku akademickiego 2026/2027; Zarządzenie nr 88/2024 Rek-

- 4) proces dyplomowania<sup>19</sup>,
- 5) określenie wymagań merytorycznych i formalnych oraz doskonalenie kadry dydaktycznej<sup>20</sup>,
- 6) ewaluację procesu i warunków kształcenia<sup>21</sup>,
- 7) zasady gromadzenia i publikowania informacji<sup>22</sup>.

## **Rozdział 5**

### **Tworzenie i modyfikacja programów studiów**

#### **§ 15**

#### **Programy studiów pierwszego i drugiego stopnia**

1. W programie studiów pierwszego i drugiego stopnia określa się:

---

tora Uniwersytetu Ekonomicznego we Wrocławiu z dnia 10 lipca 2024 r. w sprawie wprowadzenia Regulaminu uczestnika studiów podyplomowych prowadzonych przez Uniwersytet Ekonomiczny we Wrocławiu (wraz ze zmianą Zarządzenia Rektora Uniwersytetu Ekonomicznego we Wrocławiu nr 121/2025 z dnia 12 sierpnia 2025 r.); Zarządzenie nr 86/2024 Rektora Uniwersytetu Ekonomicznego we Wrocławiu z dnia 10 lipca 2024 r. w sprawie zasad organizacji studiów podyplomowych prowadzonych przez Uniwersytet Ekonomiczny we Wrocławiu.

<sup>19</sup> Zarządzenie nr 38/2024 Rektora Uniwersytetu Ekonomicznego we Wrocławiu z dnia 27 marca 2024 r. w sprawie realizacji procesu dyplomowania w Uniwersytecie Ekonomicznym we Wrocławiu (zm. Zarządzeniem nr 146/2025 Rektora Uniwersytetu Ekonomicznego we Wrocławiu z dnia 25 września 2025 r.); Zarządzenie nr 71/2021 Rektora Uniwersytetu Ekonomicznego we Wrocławiu z dnia 16 czerwca 2021 r. w sprawie zatwierdzenia zasad wyznaczania promotorów i recenzentów prac dyplomowych (wraz ze zmianami Zarządzenie nr 208/2024 Rektora Uniwersytetu Ekonomicznego we Wrocławiu z dnia 8 listopada 2024 r.; Zarządzenie nr 215/2024 Rektora Uniwersytetu Ekonomicznego we Wrocławiu z dnia 26 listopada 2024 r.); Uchwała nr R.0000.21.2025 Senatu Uniwersytetu Ekonomicznego we Wrocławiu z dnia 27 marca 2025 r. w sprawie uchwalenia Uczelnianego Regulaminu Studiów Uniwersytetu Ekonomicznego we Wrocławiu.

<sup>20</sup> § 70 Statutu UEW; Zarządzenie nr 148/2022 Rektora Uniwersytetu Ekonomicznego we Wrocławiu z dnia 30 września 2022 r. w sprawie zatrudniania nauczycieli akademickich; Zarządzenie nr 143/2024 Rektora Uniwersytetu Ekonomicznego we Wrocławiu z dnia 2 września 2024 r. w sprawie powołania Rektorskiej Komisji do spraw Dobrych Praktyk Akademickich na kadencję 2024-2028 (wraz ze zmianą Zarządzenia nr 178/2024 Rektora Uniwersytetu Ekonomicznego we Wrocławiu z dnia 30 września 2024 r.); Zarządzenie nr 201/2022 Rektora Uniwersytetu Ekonomicznego we Wrocławiu w sprawie kryteriów, trybu i podmiotu dokonującego oceny okresowej nauczycieli akademickich zatrudnionych w Uniwersytecie Ekonomicznym we Wrocławiu z dnia 20 grudnia 2022 r. (wraz ze zmianami Zarządzenie nr 1/2024 Rektora Uniwersytetu Ekonomicznego we Wrocławiu z dnia 2 stycznia 2024 r.; Zarządzenie nr 30/2024 Rektora Uniwersytetu Ekonomicznego we Wrocławiu z dnia 4 marca 2024 r.); Zarządzenie nr 82/2023 Rektora Uniwersytetu Ekonomicznego we Wrocławiu z dnia 26 czerwca 2023 r. w sprawie wprowadzenia Regulaminu Projektu „Diamenty Dydaktyki”.

<sup>21</sup> Zarządzenie nr 60/2025 Rektora Uniwersytetu Ekonomicznego we Wrocławiu z dnia 29 kwietnia 2025 r. w sprawie hospitacji zajęć dydaktycznych w Uniwersytecie Ekonomicznym we Wrocławiu; Zarządzenie nr 182/2020 Rektora Uniwersytetu Ekonomicznego we Wrocławiu z dnia 14 października 2020 r. w sprawie wyników ankiet studenckich oceniających zajęcia dydaktyczne; Zarządzenie nr 20/2021 Rektora Uniwersytetu Ekonomicznego we Wrocławiu z dnia 16 lutego 2021 r. w sprawie określenia charakterystyk służących monitorowaniu procesu kształcenia w ramach Wewnętrznego Systemu Zapewniania Jakości Kształcenia; Zarządzenie nr 147/2021 Rektora Uniwersytetu Ekonomicznego we Wrocławiu z dnia 9 listopada 2021 r. w sprawie okresowych przeglądów systemu kształcenia obowiązujących na Uniwersytecie Ekonomicznym we Wrocławiu; Zarządzenie nr 79/2020 Rektora Uniwersytetu Ekonomicznego we Wrocławiu z dnia 8 czerwca 2020 r. w sprawie monitoringu karier zawodowych absolwentów Uniwersytetu Ekonomicznego we Wrocławiu.

<sup>22</sup> Zarządzenie nr 214/2020 Rektora Uniwersytetu Ekonomicznego we Wrocławiu z dnia 7 grudnia 2020 r. w sprawie zasad przechowywania dokumentacji przez prowadzących zajęcia związanej z procesem kształcenia.

- 1) profil studiów, formę lub formy studiów, liczbę semestrów i liczbę punktów ECTS niezbędną do ukończenia studiów na danym poziomie,
  - 2) tytuł zawodowy nadawany absolwentom,
  - 3) zajęcia lub grupy zajęć, niezależnie od formy ich prowadzenia, wraz z przypisaniem do nich efektów uczenia się i treści programowych zapewniających uzyskanie tych efektów,
  - 4) łączną liczbę godzin zajęć,
  - 5) sposoby weryfikacji i oceny efektów uczenia się osiągniętych przez studenta w trakcie całego cyklu kształcenia,
  - 6) łączną liczbę punktów ECTS, jaką student musi uzyskać w ramach zajęć prowadzonych z bezpośrednim udziałem nauczycieli akademickich lub innych osób prowadzących zajęcia,
  - 7) liczbę punktów ECTS, jaką student musi uzyskać w ramach zajęć z dziedziny nauk humanistycznych zgodnie z obowiązującymi regulacjami prawa zewnętrznego.
2. Programy studiów pierwszego i drugiego stopnia na dany rok akademicki tworzone są z uwzględnieniem m.in. następujących założeń:
- 1) przegląd, modyfikacja i zatwierdzanie oferty programowej na dany rok akademicki stanowią stały element w kalendarzu prac UEW i obejmują okres od drugiej połowy października do końca marca roku akademickiego poprzedzającego rok, na który tworzona jest oferta programu studiów,
  - 2) przegląd, modyfikacja oferty programowej na dany rok akademicki angażuje zróżnicowaną grupę interesariuszy wewnętrznych i zewnętrznych UEW, w tym w szczególności wykładowców, studentów, przedstawicieli biznesu,
  - 3) w procesie przeglądu programów studiów oraz analizy propozycji zgłaszanych do nich zmian, oprócz spełniania warunków formalnych dotyczących tworzenia programów studiów, zwraca się uwagę w szczególności na przydatność osiągania zakładanych efektów uczenia się w uzyskiwaniu przez absolwentów przewagi na współczesnym rynku pracy.
3. Etapy projektowania programu studiów pierwszego i drugiego stopnia obejmują:
- 1) zgłoszenie przez interesariuszy wewnętrznych i zewnętrznych propozycji zmian w programach studiów menedżerom kierunków,
  - 2) inicjowanie oraz opracowanie modyfikacji programów studiów przez menedżerów kierunków w porozumieniu z Dziekanem ds. Kształcenia/Dziekanem Filii oraz adekwatnymi radami kierunków,
  - 3) opiniowanie projektów programów studiów na dany rok akademicki przez Samorząd Studentów UEW oraz Radę ds. Kształcenia, w tym Pełnomocnika ds. Zapewniania Jakości Kształcenia pod względem ich zgodności z wewnętrznymi i zewnętrznymi regulacjami prawa z zakresu jakości kształcenia oraz zaleceniami Polskiej Komisji Akredytacyjnej,
  - 4) zatwierdzenie projektów programów studiów przez Senat UEW,
  - 5) przy tworzeniu nowego programu studiów obowiązuje analogiczny tryb postępowania, jak ujęto w ust. 2 do 4, przy czym Rada Kierunku (od 1 października 2020 r. poszerzona o przedstawicieli biznesu, których główny profil działalności musi być zgodny z profilem kształcenia na kierunku), gromadzi propozycje, opiniuje i kształtuje w ten sposób propozycję programu studiów.
4. Zasady sporządzenia sylabusów przedmiotów ujętych w programie studiów pierwszego i drugiego stopnia określono następująco:

- 1) sylabusy przedmiotów ujętych w programie studiów zawierają w szczególności informacje dotyczące zajęć lub grup zajęć, wraz z przypisaniem do nich efektów uczenia się i treści programowych zapewniających uzyskanie tych efektów, sposoby weryfikacji i oceny efektów uczenia się osiągniętych przez studenta w ramach realizacji konkretnych zajęć, łączną liczbę punktów ECTS, jaką student musi uzyskać w ramach zajęć prowadzonych z bezpośrednim udziałem nauczycieli akademickich lub innych osób prowadzących zajęcia,
  - 2) sylabusy przedmiotów są opracowywane w systemie elektronicznym Sylabus KRK przez koordynatorów przedmiotów,
  - 3) wytyczne do sporządzania sylabusów przygotowuje odpowiednio Dziekan ds. Kształcenia/Dziekan Filii, którzy dokonują ostatecznej weryfikacji sylabusów przedmiotów dla wszystkich programów kierunków studiów prowadzonych w Uczelni,
  - 4) sylabusy przedmiotów dla poszczególnych programów studiów są poddawane corocznej ocenie i zatwierdzeniu przez właściwych menedżerów kierunków w terminach określonych odrębnymi przepisami wewnętrznymi,
  - 5) dokonując oceny sylabusów, menedżerowie kierunków uwzględniają w szczególności:
    - a) zgodność efektów uczenia się przedmiotowych z efektami kierunkowymi,
    - b) zgodność metod nauczania, kryteriów oceniania, tematów zajęć z najnowszymi osiągnięciami dyscypliny naukowej, do której odnoszą się efekty uczenia się,
    - c) dostosowanie metod nauczania, kryteriów oceniania, tematów zajęć do przygotowania studenta do sprawnego i skutecznego funkcjonowania na rynku pracy i/lub do prowadzenia badań naukowych,
    - d) wskazanie elementów pracy własnej studenta oraz sposobów weryfikacji efektów uczenia się dla przedmiotu uwzględniające liczbę ECTS przypisaną do przedmiotu,
    - e) aktualność propozycji literatury,
    - f) przygotowanie merytoryczne i dydaktyczne kadry dydaktycznej,
  - 6) dokonując oceny nowej oferty przedmiotu autorskiego (nowego sylabusa), związanego z wynikami prowadzonych badań lub partnerskiej współpracy z biznesem, menedżerowie kierunku mogą wspierać się opinią członków Rady Kierunku,
  - 7) w przypadku stwierdzenia nieprawidłowości menedżerowie kierunków informują elektronicznie w systemie koordynatora przedmiotu o konieczności dokonania zmian.
5. Program studiów na studiach EMBA, realizowanych jako studia drugiego stopnia, podlega zbliżonym zasadom tworzenia jak opisane wyżej programy dotyczące studiów drugiego stopnia, z uwzględnieniem specyfiki roli i zadań Dyrektora Programu EMBA oraz Rady Kierunku Programu EMBA.

## **§ 16**

### **Programy kształcenia w Szkole Doktorskiej i na studiach podyplomowych**

1. Programy kształcenia w Szkole Doktorskiej ustala Senat po zasięgnięciu opinii Samorządu Doktorantów oraz właściwych rad wydziału. Realizacja programu kształcenia w Szkole Doktorskiej prowadzi do osiągnięcia efektów uczenia się dla kwalifikacji na poziomie 8. Polskiej Ramy Kwalifikacji, określonych na podstawie Ustawy z dnia 22 grudnia 2015 r. o Zintegrowanym Systemie Kwalifikacji (t.j. Dz.U. 2024, poz. 1606) oraz przepisów wydanych na podstawie art. 7 ust. 3 tej Ustawy. Program kształcenia w Szkole Doktorskiej zawiera opis zakładanych efektów uczenia się oraz założenia dotyczące weryfikacji tych efektów. Ponadto

określono w nim: przedmioty realizowane w ramach zajęć obowiązkowych i fakultatywnych wraz z liczbą godzin zajęć (szczegółowe informacje ujęte są w sylabusach do przedmiotów); liczbę godzin praktyk zawodowych; usytuowanie zajęć obowiązkowych i fakultatywnych oraz praktyk zawodowych na poszczególnych semestrach kształcenia; formy prowadzenia i zaliczania zajęć oraz praktyk zawodowych. Zasadniczym celem kształcenia w Szkole Doktorskiej jest przygotowanie i złożenie przez doktoranta rozprawy doktorskiej oraz przygotowanie doktoranta do uzyskania na jej podstawie stopnia doktora. Szkoła oferuje programy kształcenia w ramach ścieżek w określonych dyscyplinach naukowych. Szkoła Doktorska wspiera mobilność doktorantów oraz nawiązywanie kontaktów międzynarodowych poprzez umożliwienie doktorantom udziału w programach wymiany międzynarodowej i konferencjach międzynarodowych.

2. Programy dotyczące kształcenia na studiach podyplomowych są projektowane i modyfikowane przez kierowników studiów podyplomowych, opiniowane przez Radę ds. Kształcenia Ustawicznego oraz zatwierdzane przez Senat UEW.

## **Rozdział 6**

### **Proces rekrutacji**

#### **§ 17**

#### **Proces rekrutacji na studia pierwszego i drugiego stopnia**

1. Zgodnie z art. 70 Ustawy z dnia 20 lipca 2018 r. Prawo o szkolnictwie wyższym i nauce (t.j. Dz.U. 2024, poz. 1571 z późn. zm.), zwanej dalej Ustawą, warunki rekrutacji na studia w Uniwersytecie Ekonomicznym we Wrocławiu określa uchwała Senatu przyjmowana nie później niż do dnia 30 czerwca roku poprzedzającego rok akademicki, w którym ma się odbyć rekrutacja.
2. Rekrutacja na studia pierwszego stopnia:
  - 1) zasadniczym elementem postępowania rekrutacyjnego na studia pierwszego stopnia jest konkurs świadectw dojrzałości,
  - 2) kwalifikacja odbywa się na podstawie sumy punktów rekrutacyjnych uzyskanych z przedmiotów zdawanych na egzaminie maturalnym w części pisemnej,
  - 3) w procesie rekrutacji na wszystkie kierunki prowadzone w Uczelni wymagane są takie same przedmioty kwalifikacyjne. Są to: matematyka, język obcy i jeden przedmiot do wyboru spośród następujących: język polski, geografia, historia, wiedza o społeczeństwie, fizyka, chemia, biologia, informatyka, filozofia. W razie gdy kandydat ubiega się o przyjęcie na kierunek prowadzony w języku angielskim, językiem obcym może być wyłącznie język angielski zdawany na poziomie rozszerzonym bądź na poziomie klas dwujęzycznych. Jest to jedyny przypadek, w którym Uczelnia określa wymagany poziom, na którym powinien być zdawany na maturze przedmiot kwalifikacyjny,
  - 4) punkty rekrutacyjne są obliczane według następującej zasady: za każdy punkt procentowy uzyskany na poziomie podstawowym kandydat otrzymuje 0,5 punktu kwalifikacyjnego oraz, odpowiednio, na poziomie rozszerzonym za każdy punkt procentowy otrzymuje 1 punkt kwalifikacyjny. Wyjątek stanowią wyniki egzaminu maturalnego z języka obcego zdawanego na poziomie klas dwujęzycznych, za które kandydat otrzymuje 1,5 punktu kwalifikacyjnego,

- 5) zgodnie z art. 70, ust. 2 Ustawy Uczelnia daje możliwość rekrutacji osobom, które ubiegały się o przyjęcie na studia pierwszego stopnia na danym kierunku studiów na rok akademicki, na który jest przeprowadzana rekrutacja, oraz których wynik egzaminu maturalnego z danego przedmiotu lub przedmiotów został podwyższony na skutek odwołania złożonego do Okręgowej Komisji Egzaminacyjnej,
  - 6) podstawą kwalifikacji dla kandydatów, którzy zdawali maturę międzynarodową, są oceny ze świadectwa dojrzałości przeliczone na punkty rekrutacyjne w zależności od poziomu zdanych egzaminów. Punktacja dotyczy studiów prowadzonych zarówno w języku polskim, jak i w języku angielskim, przy czym w przypadku tych ostatnich warunkiem jest zgodność języka studiów z językiem zdawanym na maturze międzynarodowej.
3. Rekrutacja na studia drugiego stopnia:
- 1) o przyjęcie na wszystkie kierunki prowadzone w Uczelni mogą się ubiegać kandydaci posiadający co najmniej dyplom ukończenia studiów na poziomie pierwszego stopnia na dowolnym kierunku (z wyjątkiem kierunku Finance oraz Rachunkowość i podatki, dla których lista kierunków została zawężona),
  - 2) kandydatów na kierunki studiów prowadzone w języku angielskim obowiązuje test sprawdzający poziom umiejętności językowych. Z testu mogą być zwolnione osoby posiadające certyfikat potwierdzający znajomość języka angielskiego na poziomie co najmniej B2 bądź legitymujące się dyplomem ukończenia studiów prowadzonych w języku angielskim,
  - 3) zasadniczym kryterium naboru na kierunek studiów stacjonarnych drugiego stopnia jest średnia ocen ze studiów na poziomie pierwszego stopnia oraz test lub rozmowa kwalifikacyjna obejmujące zakres treści programowych związanych z kierunkowymi efektami uczenia się dla studiów na poziomie pierwszego stopnia na tym samym kierunku. W przypadku gdy liczba kandydatów jest mniejsza niż limit miejsc na kierunek, Komisja Rekrutacyjna może podjąć decyzję o nieprzeprowadzeniu egzaminu.
4. Senat Uniwersytetu Ekonomicznego we Wrocławiu wyraża zgodę na przyznanie uprawnień laureatom i finalistom olimpiad przedmiotowych przy ubieganiu się o przyjęcie na studia. Są to m.in. zwolnienie z postępowania rekrutacyjnego na wszystkich lub określonych kierunkach studiów (dla laureatów lub finalistów III etapu, centralnego dla określonych olimpiad) lub maksymalna liczba punktów z egzaminów z języka dla finalistów III etapu olimpiad językowych.
5. Zgodnie z art. 71 Ustawy zasady rekrutacji na studia w Uniwersytecie Ekonomicznym we Wrocławiu umożliwiają kandydatom przyjęcie na studia przez potwierdzenie efektów uczenia się zdobytych w systemach pozaformalnych i nieformalnych. Odrębna regulacja wewnętrzna w postaci regulaminu określa szczegółowe zasady potwierdzania efektów uczenia się, wymagania wstępne, jakie musi spełniać kandydat, procedury postępowania oraz organy przeprowadzające postępowanie.
6. Zasady, warunki i tryb uznawania efektów uczenia się i okresów kształcenia oraz kwalifikacji uzyskanych w innej uczelni, w tym zagranicznej, określa Uczelniany Regulamin Studiów UEW. Wskazuje on, że student przenoszący zajęcia zaliczone w innej uczelni otrzymuje taką liczbę punktów ECTS, jaka jest przypisana efektom uczenia się uzyskiwanym w wyniku realizacji odpowiednich zajęć w Uniwersytecie Ekonomicznym we Wrocławiu.
7. Rekrutacja cudzoziemców na studia pierwszego i drugiego stopnia odbywa się na zasadach określonych przez odpowiednie regulacje prawa zewnętrznego oraz regulacje wewnętrzne obowiązujące w UEW.

#### 8. Rekrutacja osób z niepełnosprawnościami:

- 1) Uchwała Senatu UEW określa zasady przyznawania dodatkowych punktów rekrutacyjnych dla tych kandydatów,
- 2) Biuro Rekrutacji oraz wszystkie pomieszczenia komisji rekrutacyjnych znajdują się w budynkach posiadających windy i podjazdy, co umożliwia łatwy dostęp dla osób z niepełnosprawnością ruchową,
- 3) w przypadku kandydatów, którym niepełnosprawność uniemożliwia udział w postępowaniu rekrutacyjnym w formie przewidzianej w zasadach rekrutacji, dopuszcza się zastosowanie udogodnień polegających w szczególności na zmienionej formie egzaminu, przedłużeniu czasu jego trwania, zastosowaniu alternatywnej formy zapisu, udziału tłumacza języka migowego w egzaminie.

### **§ 18**

#### **Proces rekrutacji w Szkole Doktorskiej i na studia podyplomowe**

1. Rekrutacja do Szkoły Doktorskiej odbywa się w drodze konkursu na zasadach określonych przez Senat. Co do zasady o przyjęcie do Szkoły Doktorskiej może ubiegać się kandydat posiadający tytuł zawodowy magistra, magistra inżyniera albo równorzędny. Kandydat ubiegający się o przyjęcie do Szkoły Doktorskiej powinien wykazać się kompetencjami i osiągnięciami naukowymi pozwalającymi na podjęcie kształcenia na poziomie 8. Polskiej Ramy Kwalifikacji w następujących dyscyplinach naukowych: Ekonomia i finanse, Nauki o zarządzaniu i jakości, Technologia żywności i żywienia.
2. Rekrutacja na studia podyplomowe odbywa się na zasadach określonych w odrębnych regulacjach wewnętrznych obowiązujących w UEW.

## **Rozdział 7**

### **Kształcenie i weryfikacja efektów uczenia się**

### **§ 19**

#### **Studia pierwszego i drugiego stopnia**

1. Ukończenie kierunku studiów pierwszego i drugiego stopnia w UEW wymaga zrealizowania kierunkowych efektów uczenia się określonych przez Senat Uczelni. Kierunkowe efekty uczenia się muszą być zgodne z kategoriami Polskiej Ramy Kwalifikacji (PRK).
2. Każdy przedmiot w programie studiów realizuje wybrane efekty uczenia się, a zaliczenie wszystkich przedmiotów ze standardowego programu pozwala na zrealizowanie wszystkich efektów uczenia się.
3. Każdy przedmiot w programie studiów ma przypisaną liczbę punktów ECTS. Łączna liczba punktów ECTS dla przedmiotów w semestrze to 30.
4. Studenci w ramach studiów pierwszego i drugiego stopnia mają możliwość wyboru zajęć, którym przypisano punkty ECTS w wymiarze nie mniejszym niż 30% łącznej liczby punktów ECTS dla danego kierunku. Dodatkowo studenci mają prawo uczestniczenia w organizowanych przez Uczelnię zajęciach nieobjętych programem studiów, w ramach których mogą uzyskać do 30 punktów ECTS.

5. Kształcenie w UEW odbywa się co do zasady w wyznaczonych do tego pomieszczeniach na terenie UEW. Dopuszcza się, po spełnieniu warunków ustalonych w regulacjach wewnętrznych, prowadzenie zajęć z wykorzystaniem metod i technik kształcenia na odległość.
6. W celu zwiększenia elastyczności procesu kształcenia na studiach pierwszego i drugiego stopnia i umożliwienia studentowi rozwijania indywidualnych zainteresowań przyjęto zasadę, że każdy student ma możliwość wyboru treści kształcenia w ramach części przedmiotów. Obejmuje to:
  - 1) wychowanie fizyczne (wybór rodzaju aktywności fizycznej),
  - 2) języki obce (wybór języka i przyporządkowanie przez Studium Języków Obcych do grupy lektoratu zgodnie ze stopniem zaawansowania kształcenia w zakresie wskazanym w programie studiów),
  - 3) seminarium dyplomowe (wybór obszaru tematycznego powiązany z wyborem promotora),
  - 4) przedmioty humanistyczne oraz przedmioty społeczne (wybór ogólnych treści kształcenia),
  - 5) wymienne przedmioty kierunkowe, przy zachowaniu ich zgodności z kierunkowymi efektami uczenia się,
  - 6) przedmioty specjalnościowe oraz przedmioty w ramach ścieżek i modułów kształcenia (wybór specjalistycznych treści kształcenia).
7. Ważnym narzędziem elastycznego kształtowania ścieżki kształcenia na studiach pierwszego i drugiego stopnia, w tym w szczególności indywidualizacji kształcenia w nawiązaniu do założeń strategii UEW przyjętej na lata 2025-2030, jest wskazany w Uczelnianym Regulaminie Studiów UEW Indywidualny Program Studiów (IPS), umożliwiający, za zgodą Dziekana ds. Studenckich / Dziekana Filii, dopasowanie ścieżki kształcenia do indywidualnych zainteresowań i potrzeb studentów, w tym potrzeb wynikających z analizy rynku pracy, oczekiwań pracodawców.
8. Indywidualny Program Studiów łączy się z:
  - 1) wymianą nieobowiązkowych przedmiotów z przyjętego dla kierunku programu studiów na inne zajęcia, zgodne z przyjętą ścieżką rozwoju studenta, przy zapewnieniu realizacji efektów uczenia się określonych dla kierunku studiów,
  - 2) wyborem przez studenta opiekuna naukowego, pod nadzorem którego przygotowywana jest propozycja indywidualnego programu studiów oraz w następstwie jej zaakceptowania przez Dziekana ds. Studenckich/Dziekana Filii odbywa się realizacja tego programu.
9. Narzędziem kształtowania elastycznego kształcenia w ramach ścieżki kształcenia na studiach pierwszego i drugiego stopnia jest, opisana w Uczelnianym Regulaminie Studiów, Indywidualna Organizacja Studiów (IOS). Polega ona na zezwoleniu przez Dziekana ds. Studenckich/Dziekana Filii na wniosek studenta na zmianę grupy administracyjnej, w ramach której student realizuje wybrane przez siebie przedmioty (bez zmiany programu i formy studiów).
10. Studentom UEW zapewnia się warunki i sposoby do umiędzynarodowienia procesu kształcenia na realizowanych kierunkach studiów, jak i korzystania z programów wymiany krajowej. Transfer osiągnięć uzyskanych podczas wyjazdów studenckich w ramach wymiany zagranicznej i krajowej został opisany szczegółowo w adekwatnych regulaminach tych wyjazdów stanowiących odrębne regulacje wewnętrzne UEW.
11. Oceny realizacji efektów uczenia się dokonuje się z uwzględnieniem następujących założeń:
  - 1) sprawdzanie wiedzy, umiejętności i kompetencji odbywa się na podstawie prac pisemnych, aktywności na zajęciach, realizowanych projektów i innych form wymagających

zaangażowania studentów i pozyskania przez nich wiedzy oraz umiejętności określonych programem danego przedmiotu. Szczegółowe sposoby weryfikacji zakładanych efektów uczenia się są określone w sylabusach przedmiotów,

- 2) na pierwszych zajęciach prowadzący przedstawia w formie ustnej i pisemnej informację o wymaganiach zaliczeniowych i egzaminacyjnych, jednolitych dla wszystkich studentów kierunku, oraz o sposobie informowania studentów o ocenach,
  - 3) przy zaliczeniach poszczególnych form zajęć oraz przy wszystkich narzędziach weryfikacji i oceny stopnia realizacji założonych efektów uczenia się (pracach kontrolnych, w tym egzaminach, pracy dyplomowej, egzaminie dyplomowym) obowiązuje skala ocen opisana w Uczelnianym Regulaminie Studiów,
  - 4) zaliczenia każdego przedmiotu dokonuje się na podstawie jednej łącznej oceny, ustalonej zgodnie z algorytmem opisanym w Uczelnianym Regulaminie Studiów. Uzyskanie pozytywnej oceny łącznej z przedmiotu stanowi podstawę uzyskania określonej w sylabusie przedmiotu liczby punktów ECTS,
  - 5) student otrzymuje zaliczenie przedmiotu, gdy spełnia następujące wymagania:
    - a) w co najmniej dostatecznym stopniu opanował wiedzę wynikającą z efektów uczenia się, zawartą w literaturze przedmiotu podanej w sylabusie, przekazaną przez osobę prowadzącą zajęcia lub uzyskaną w ramach pracy własnej,
    - b) w co najmniej dostatecznym stopniu opanował umiejętności wynikające z efektów uczenia się, przewidziane w programie przedmiotu, ćwiczone na zajęciach i w ramach pracy własnej,
    - c) demonstrował kompetencje społeczne wynikające z założonych efektów uczenia się,
    - d) uczęszczał na obowiązkowe zajęcia i był do nich odpowiednio przygotowany,
    - e) należycie wykonał wszystkie zadania i ćwiczenia przewidziane w programie zajęć.
  - 6) Student w szczególnych sytuacjach – uzasadnionych stopniem niepełnosprawności, stanem zdrowia, rodzicielstwem – może uzyskać zgodę Dziekana ds. Studenckich/Dziekana Filii na indywidualne dostosowanie przez prowadzącego do możliwości studenta zasad odbywania zajęć (przy zapewnieniu realizacji założonych efektów uczenia się), a także sposobu i terminu weryfikacji efektów uczenia się, zgodnego z harmonogramem roku akademickiego.
12. W przypadku uzyskania w terminie podstawowym oceny negatywnej z zaliczenia lub z egzaminu student ma prawo do terminu poprawkowego.
  13. Na uzasadniony wniosek studenta, który uważa ocenę uzyskaną w terminie podstawowym lub poprawkowym za niestuszną, Dziekan ds. Studenckich/Dziekan Filii może wyrazić zgodę na przystąpienie do zaliczenia lub egzaminu komisyjnego.
  14. Szczegółowe zasady dotyczące w szczególności zaliczeń i egzaminów, w tym zaliczeń i egzaminów komisyjnych, informowania o ocenach, uznawania ocen częściowych, oceny łącznej, uzyskanych w UEW lub w innej uczelni, zaliczenia zajęć z języka obcego na podstawie certyfikatu, trybu zapisów i rezygnacji z przedmiotów wybieranych przez studentów, skreślenia z listy studentów, powtarzania przedmiotów i semestru, udzielania urlopu od zajęć, regulują postanowienia Uczelnianego Regulaminu Studiów.

## § 20

### **Szkoła Doktorska i studia podyplomowe**

1. Po zakończeniu cyklu zajęć z każdego przedmiotu przewidzianego w programie kształcenia w Szkole Doktorskiej w semestrze letnim lub do 28 lutego efekty uczenia się osiągnane przez doktorantów weryfikowane są podczas egzaminów, zaliczeń lub zaliczeń na ocenę. Formę zaliczenia przedmiotu określa harmonogram realizacji programu kształcenia. O sposobie przeprowadzenia egzaminu lub zaliczenia nauczyciel akademicki prowadzący zajęcia informuje doktorantów przed rozpoczęciem cyklu zajęć. Egzaminy i zaliczenia mogą mieć formę pisemnych lub ustnych sprawdzianów wiedzy i umiejętności; zaliczenie zajęć może odbywać się na podstawie pisemnych prac zaliczeniowych (np. projektów, esejów, projektów multimedialnych lub prezentacji) przygotowanych przez doktorantów na wskazany temat. Efekty uczenia się osiągnane przez doktoranta weryfikowane są także poprzez ocenę wystąpień doktoranta podczas corocznej otwartej sesji doktorantów oraz realizację Indywidualnego Planu Badawczego.
2. Kształcenie i weryfikacja efektów uczenia się w ramach studiów podyplomowych odbywają się na zasadach określonych w programie studiów podyplomowych dedykowanym konkretnym studiom. Co do zasady efekty uczenia się są weryfikowane przez egzaminy, prace pisemne, projekty, prezentacje.

## **Rozdział 8**

### **Proces dyplomowania**

## § 21

### **Postanowienia ogólne**

Proces dyplomowania w UEW obejmuje:

- 1) przygotowanie pracy dyplomowej pod opieką promotora wybranego przez studenta,
- 2) złożenie i ocenę pracy dyplomowej,
- 3) egzamin dyplomowy.

## § 22

### **Przygotowanie pracy dyplomowej pod opieką promotora wybranego przez studenta**

1. Program studiów pierwszego i drugiego stopnia realizowanych w UEW nakłada na studenta obowiązek napisania pracy dyplomowej (licencjackiej, inżynierskiej, magisterskiej), która powinna stanowić opracowanie określonego zagadnienia naukowego prezentujące ogólną wiedzę i umiejętności studenta związane z danym kierunkiem i poziomem studiów oraz profilem kształcenia i dyscyplinami, do których kierunek został przypisany.
2. Prace dyplomowe przygotowywane na zakończenie studiów powinny ukształtować u studenta umiejętności:
  - 1) poszerzania wiedzy przez samodzielne studia literatury przedmiotu,
  - 2) doboru i powiązania literatury przedmiotu z problemem badawczym (na studiach pierwszego stopnia) lub krytycznej oceny dorobku teoretycznego w zakresie tematyki pracy i osadzenia problemu w literaturze (na studiach drugiego stopnia),
  - 3) diagnozy i oceny problemu w badanym podmiocie gospodarczym lub instytucji, projektowania nowych rozwiązań lub modyfikacji istniejących, stosowania warsztatu badawczego, a w szczególności stosowania metod pracy naukowej,

- 4) identyfikowania i analizowania otaczających zjawisk, zwłaszcza tych, z którymi absolwent będzie miał do czynienia w praktyce,
  - 5) dostrzegania prawidłowości występujących w obrębie tych zjawisk,
  - 6) oceniania i wyciągania wniosków,
  - 7) czynnego postępowania się wiedzą nabytą w czasie studiów i wykorzystania jej w zastosowaniu do praktyki lub do wnioskowania teoretycznego,
  - 8) prowadzenia logicznego toku wywodów i postępowania się jasnym i precyzyjnym językiem.
3. Praca dyplomowa jest przygotowywana w tym samym języku, w jakim realizowane jest kształcenie studenta. Na wniosek studenta, za zgodą promotora oraz Dziekana ds. Studenckich/Dziekana Filii, praca na kierunkach prowadzonych w języku polskim może być napisana w języku angielskim.
  4. W przypadku uzasadnionej niemożności przygotowania pracy dyplomowej indywidualnie, na wniosek studentów, pozytywnie zaopiniowany przez promotora, Dziekan ds. Studenckich/Dziekan Filii może wyrazić zgodę na przygotowanie pracy dyplomowej w zespole, pod warunkiem wyraźnego określenia wkładu poszczególnych autorów i osobnej oceny takiego wkładu.
  5. Student ma prawo wnioskować o utajnienie pracy, czyli ograniczenie jej udostępniania ze względu na zawarte w niej dane poufne wykorzystywane przy jej tworzeniu lub ze względu na ochronę własności intelektualnej. Procedura może być realizowana na podstawie umowy zawartej między zainteresowanym podmiotem a Uniwersytetem Ekonomicznym we Wrocławiu lub wniosku studenta będącego autorem pracy dyplomowej, składanego do Dziekana ds. Studenckich/Dziekana Filii. Warunkiem utajnienia pracy dyplomowej jest uzasadnienie jego powodów przez instytucję, z której danych student korzystał, przygotowując pracę dyplomową, oraz opinia promotora.
  6. Procedura przygotowania pracy dyplomowej łączy się z:
    - 1) wyznaczeniem przez Dziekana ds. Studenckich / Dziekana Filii promotora pracy dyplomowej z uwzględnieniem w szczególności następujących założeń:
      - a) Dziekan ds. Studenckich / Dziekan Filii wyznacza na promotora pracy dyplomowej nauczyciela akademickiego wskazanego przez studenta spośród wykazu nauczycieli akademickich przewidzianych w danym roku akademickim do pełnienia funkcji promotora na danym kierunku i formie studiów,
      - b) dążąc do zapewnienia wysokiej jakości kształcenia w UEW, przyjęto że promotorem pracy dyplomowej powinien być, co do zasady, pracownik z tytułem profesora lub stopniem naukowym doktora habilitowanego, lub pracownicy ze stopniem doktora zatrudnieni na stanowisku profesora UEW. Funkcję promotora mogą również pełnić doświadczeni adiunkci, co najmniej ze stopniem naukowym doktora. W przypadku prowadzenia prac dyplomowych na studiach drugiego stopnia przez nauczycieli akademickich ze stopniem doktora muszą dodatkowo zostać spełnione formalne warunki, tj.: wcześniej należy wypromować co najmniej pięciu dyplomantów na studiach pierwszego stopnia, posiadać co najmniej trzyletni staż pracy dydaktycznej po uzyskaniu stopnia naukowego, a liczba prowadzonych jednocześnie seminarzystów nie może być wtedy większa niż 10 osób,
      - c) dopuszczalną liczebność grupy seminaryjnej określono na poziomie 15 osób. Poziom ten jest odpowiednio niski, tak by można było zapewnić właściwe warunki dla procesu

- dydaktycznego, umożliwiając indywidualne podejście do studenta oraz pozwalając na poświęcenie mu należytej uwagi i czasu przez promotora,
- d) nauczyciele akademicki przewidziani w danym roku akademickim do pełnienia funkcji promotora opracowują zakres tematyczny seminarium i przekazują go w formie elektronicznej,
  - e) studenci dokonują wyboru promotora poprzez system USOS. Aby ułatwić studentom jego dokonanie zgodnie z indywidualnymi zainteresowaniami i wybraną ścieżką kształcenia, stwarza się możliwość wcześniejszego zapoznania z obszarami specjalizacji tematycznej promotorów, prezentując je na stronach internetowych Uczelni, wspierając bezpośredni kontakt studentów z nauczycielami w czasie konsultacji i dyżurów oraz, w razie potrzeby, organizując spotkania z promotorami, podczas których przedstawiają oni zakresy seminariów i prac dyplomowych;
  - f) w wyjątkowych przypadkach, uzasadnionych względami merytorycznymi, wynikającymi np. z interdyscyplinarnego charakteru planowanej pracy dyplomowej, na podstawie pisemnego wniosku studenta zaopiniowanego przez kandydata na promotora, Dziekan ds. Studenckich/Dziekan Filii może wyrazić zgodę na wybór promotora spoza oferty dla danego kierunku studiów;
  - g) na wniosek studenta Dziekan ds. Studenckich/Dziekan Filii może wyrazić zgodę na zmianę promotora.
- 2) realizacją przez studentów zajęć w postaci seminarium dyplomowego, którego celem jest zapewnienie studentom optymalnych warunków do przygotowania pracy dyplomowej oraz do zakończenia jej terminowym egzaminem dyplomowym.
7. Seminaρια dyplomowe są zajęciami obowiązkowymi, prowadzonymi przez promotora, w ramach których następują m.in.:
- 1) ustalenie przez studenta w porozumieniu z promotorem tematu pracy dyplomowej i przekazanie go do weryfikacji oraz zatwierdzenia menedżerom kierunków wraz z radami kierunków. Temat pracy dyplomowej powinien być związany z efektami uczenia się przyjętymi dla kierunku studiów i powinien uwzględniać zainteresowania naukowe studenta, dostępność materiałów źródłowych oraz inne przesłanki ustalone przez studenta i promotora,
  - 2) napisanie pracy dyplomowej zgodnie ze standardami prac dyplomowych obowiązującymi w UEW i opisanymi w adekwatnym Zarządzeniu Rektora. Standardy prac dyplomowych obowiązujące w UEW, czyli szczegółowe wymagania stawiane pracom dyplomowym, obejmują wymagania ogólne, merytoryczne, dotyczące charakteru pracy, regulaminowe, formalne i edytorskie. W Piśmie Okólnym Dziekana ds. Kształcenia wskazane zostały dodatkowo Dobre praktyki wykorzystania sztucznej inteligencji w pisaniu prac dyplomowych.

## **§ 23**

### **Złożenie i ocena pracy dyplomowej**

1. Złożenie i ocena pracy dyplomowej obejmują:
  - 1) wprowadzenie w terminach wyznaczonych przez Dziekana ds. Studenckich/Dziekana Filii zaakceptowanej przez promotora pracy dyplomowej do systemu APD (Archiwum Prac Dyplomowych), gdzie prace są oceniane oraz archiwizowane. Student jest zobowiązany złożyć pracę dyplomową po zaliczeniu wszystkich przedmiotów zawartych w programie studiów, najpóźniej do 30 września, jeśli studia kończą się w semestrze letnim, lub do 28 lutego, jeśli kończą się w semestrze zimowym,

- 2) poddanie pracy dyplomowej procedurze antyplagiatowej z wykorzystaniem Jednolitego Systemu Antyplagiatowego (JSA) obowiązującego obligatoryjnie we wszystkich uczelniach w Polsce, w tym wygenerowanie przez system JSA tzw. raportów podobieństwa. Na podstawie informacji zawartych w raportach promotor podejmuje decyzję o dopuszczeniu pracy do obrony, a uprzednio do recenzji, o skierowaniu pracy do poprawy lub o skierowaniu pracy do Komisji ds. weryfikacji prac dyplomowych, której przewodniczy Pełnomocnik Rektora ds. Zapewniania Jakości Kształcenia,
  - 3) ocenę dopuszczonej do recenzji pracy dyplomowej przez promotora oraz recenzenta wyznaczonego przez Dziekana ds. Studenckich / Dziekana Filii z uwzględnieniem, że:
    - a) Dziekan ds. Studenckich/Dziekan Filii wyznacza recenzenta każdej pracy dyplomowej w oparciu o wykaz recenzentów dla danego kierunku studiów przygotowany przez Radę Kierunku,
    - b) z uwagi na obiektywizację wyboru recenzentów niedopuszczalne jest ich konsultowanie z promotorami, a Dziekan ds. Studenckich / Dziekan Filii powinien kierować się wyłącznie względami merytorycznymi, tj. tematyką pracy oraz specjalnością recenzenta czy przyjętą maksymalną liczbą prac recenzowanych przez jedną osobę,
    - c) w celu umożliwienia organizacji późniejszych egzaminów dyplomowych Dziekan ds. Studenckich/Dziekan Filii powinien również, w miarę możliwości, nie różnicować nadmiernie recenzentów prac przygotowywanych pod kierunkiem danego promotora. Znaczne rozdrobnienie recenzentów wymuszałoby bowiem ciągłe zmiany składu komisji egzaminacyjnych, co wpłynęłoby ujemnie na komfort egzaminów dyplomowych i w konsekwencji rodziłoby niepotrzebny dodatkowy stres u studentów,
    - d) recenzentem może być wyłącznie nauczyciel akademicki co najmniej ze stopniem naukowym doktora, a jeśli promotor pracy dyplomowej nie posiada stopnia doktora habilitowanego, to recenzentem musi być pracownik naukowy z tytułem profesora lub stopniem doktora habilitowanego, lub zatrudniony na stanowisku profesora UEW,
    - e) recenzje są sporządzane w systemie APD, mają charakter jawny i powinny być wykonane najpóźniej na dwa dni robocze przed terminem egzaminu dyplomowego,
    - f) recenzje są sporządzane przy użyciu standardowego formularza, obejmującego:
      - merytoryczną i metodyczną ocenę pracy z uwzględnieniem efektów uczenia się realizowanych na studiowanym kierunku studiów w zakresie wiedzy, umiejętności i kompetencji społecznych,
      - ocenę formalnej strony pracy,
      - rekomendacje w zakresie wykorzystania pracy,
      - ocenę promotora dotyczącą umiejętności i kompetencji społecznych studenta, uzasadnienie oceny końcowej.
2. Kontrola spełnienia przez prace dyplomowe standardów przyjętych w UEW odbywa się raz w roku. Kontrolą objętych jest losowo wybranych 5% ogólnej liczby prac licencjackich/inżynierskich oraz 5% ogólnej liczby prac magisterskich przygotowanych na danym kierunku studiów w poprzednim roku akademickim. Szczegółowe zasady przeprowadzania kontroli reguluje adekwatne zarządzenie Rektora.

## § 24

### Egzamin dyplomowy

1. Egzamin dyplomowy ma na celu sprawdzenie wiedzy, umiejętności i kompetencji społecznych z zakresu efektów uczenia się i treści programowych realizowanych na danym kierunku studiów pierwszego i drugiego stopnia. Służy ponadto sprawdzeniu samodzielności przygotowania pracy dyplomowej.
2. Warunkiem dopuszczenia do egzaminu dyplomowego jest uzyskanie zaliczenia wszystkich przedmiotów i praktyk przewidzianych w standardowym lub indywidualnym programie studiów, uzyskanie co najmniej dwóch pozytywnych ocen pracy dyplomowej oraz rozliczenie się studenta z Uczelnią. W przypadku prac dyplomowych zespołowych każdy student przystępuje do egzaminu odrębnie.
3. Podstawowe założenia dotyczące przeprowadzania egzaminu dyplomowego:
  - 1) jest prowadzony w formie ustnej w języku, w którym przygotowana była praca dyplomowa, i polega na udzieleniu odpowiedzi na pytania zadawane przez członków komisji,
  - 2) obejmuje trzy pytania pozwalające zweryfikować poziom osiągnięcia efektów uczenia się dla kierunku, tj.:
    - a) pytanie pierwsze, szczegółowe, z zagadnienia obejmującego treści programowe właściwe dla danego kierunku,
    - b) pytanie drugie, dotyczące części teoretycznej w pracy dyplomowej,
    - c) pytanie trzecie, mające na celu weryfikację kompetencji, w szczególności w zakresie prowadzenia badań naukowych. Student powinien określić sposób przeprowadzenia badań, uzasadnić dobór zastosowanych metod badawczych oraz przedstawić wnioski wynikające z badań,
  - 3) listę zagadnień dotyczących pytania pierwszego, obowiązujących na egzaminie dyplomowym dla danego kierunku studiów, ustala Rada Kierunku, kierując się zasadą, że powinny się na niej znaleźć pytania zarówno z zakresu przedmiotów podstawowych obowiązkowych, jak i z przedmiotów kierunkowych. Listy są jawne i zamieszczane na stronie internetowej Uczelni nie później niż trzy miesiące przed podstawowym terminem złożenia pracy dyplomowej,
  - 4) egzamin odbywa się przed trzyosobową komisją powołaną przez Dziekana ds. Studenckich/Dziekana Filii spośród nauczycieli akademickich. W skład komisji egzaminacyjnej wchodzi: przewodniczący, promotor oraz recenzent pracy dyplomowej. Na wniosek studenta może przy nim być obecny obserwator. Na wniosek studenta oraz promotora Dziekan ds. Studenckich/Dziekan Filii może postanowić o przeprowadzeniu otwartego egzaminu dyplomowego,
  - 5) termin egzaminu dyplomowego jest wyznaczany przez Dziekana ds. Studenckich/Dziekana Filii w oparciu o propozycję zgłoszoną przez przewodniczącego komisji w uzgodnieniu z pozostałymi jej członkami,
  - 6) egzamin może być przeprowadzony zdalnie z wykorzystaniem technologii informatycznych zapewniających kontrolę jego przebiegu oraz w miarę potrzeby jego rejestrację. Szczegółowe zasady egzaminu realizowanego w sposób zdalny ustala Dziekan ds. Studenckich/Dziekan Filii.
4. Ocena z egzaminu dyplomowego jest wystawiana na podstawie średniej ocen z zadanych pytań.

5. W UEW corocznie organizowany jest Konkurs Rektora Uniwersytetu Ekonomicznego we Wrocławiu na najlepsze prace dyplomowe obronione w Uniwersytecie Ekonomicznym we Wrocławiu. Celami Konkursu, zgodnie z zapisem ujętym w jego Regulaminie, są:
- 1) dążenie do stałego podnoszenia jakości prac dyplomowych przygotowywanych przez studentów Uniwersytetu Ekonomicznego we Wrocławiu,
  - 2) promowanie nagrodzonych i wyróżnionych w Konkursie prac dyplomowych w drodze ich prezentacji i dyskusji naukowych m.in. podczas konferencji organizowanych przez Uniwersytet Ekonomiczny we Wrocławiu, jak i publikacji w czasopismach Uniwersytetu Ekonomicznego we Wrocławiu,
  - 3) pobudzanie inicjatyw do podejmowania przez studentów Uniwersytetu Ekonomicznego we Wrocławiu prac badawczych,
  - 4) promowanie rozwoju karier zawodowych i naukowych szczególnie uzdolnionych absolwentów.

## **Rozdział 9**

### **Dobór oraz doskonalenie kadry dydaktycznej**

#### **§ 25**

##### **Wymagania formalne i merytoryczne**

1. Wysoką jakość kształcenia w UEW gwarantuje profesjonalna i zaangażowana kadra dydaktyczna, spełniająca wymagania zapisów Ustawy z dnia 20 lipca 2018 r. Prawo o szkolnictwie wyższym i nauce (t.j. Dz.U. 2024, poz. 1571 z późn. zm.). Zapisy te wskazują na konieczność prowadzenia zajęć przez nauczycieli akademickich zatrudnionych w danej uczelni, którzy posiadają kompetencje i doświadczenie pozwalające na prawidłową realizację zajęć, oraz przez inne osoby, które posiadają takie kompetencje i doświadczenie.
2. W regulacjach wewnętrznych obowiązujących w UEW określono w sposób szczegółowy warunki zatrudnienia oraz wymagania formalne i merytoryczne wobec pracowników na stanowiskach badawczo-dydaktycznych i dydaktycznych. Dla pracowników dydaktycznych szczególnie podkreśla się autorstwo podręczników i skryptów, uczestnictwo w konferencjach dydaktycznych i metodycznych, staże dydaktyczne oraz udział w programach doskonalących kompetencje zawodowe związane z procesem kształcenia.

#### **§ 26**

##### **Doskonalenie kadry dydaktycznej**

1. Profesjonalizacji i wzrostowi zaangażowania w doskonalenie jakości kształcenia nauczycieli akademickich służy:
  - 1) prowadzenie odpowiedniej polityki kadrowej,
  - 2) szeroka oferta szkoleń dla kadry badawczo-dydaktycznej oraz dydaktycznej,
  - 3) projakościowe zasady oceny nauczycieli akademickich,
  - 4) prowadzone systematycznie hospitacje,
  - 5) prowadzenie regularnej oceny zajęć dydaktycznych w drodze ankietyzacji studentów,
  - 6) systematyczne przeglądy obsady zajęć dydaktycznych prowadzonych w ramach realizacji poszczególnych programów studiów.

2. Uniwersytet Ekonomiczny we Wrocławiu, dbając o ciągłe doskonalenia jakości kształcenia, oferuje szeroki wachlarz projektów, kursów i szkoleń dedykowanych nauczycielom akademickim.
3. W procesie profesjonalizacji kadry dydaktycznej szczególne miejsce zajmuje realizowany w kolejnych edycjach Projekt „Diamenty Dydaktyki”, którego głównymi celami są:
  - 1) podnoszenie jakości kształcenia oraz wzmocnienie i doskonalenie kompetencji wyróżniających się nauczycieli akademickich UEW poprzez korzystanie z oferty zaawansowanych szkoleń z obszaru dydaktyki:
    - a) merytorycznych – dydaktyk jako doradca przedmiotowy i ekspert w swojej dziedzinie/dyscyplinie,
    - b) dydaktycznych – dydaktyk jako ekspert w zakresie kształcenia,
    - c) wychowawczych – dydaktyk jako ekspert w zakresie kształcenia dostosowanego do zmieniających się potrzeb kolejnych pokoleń studentów oraz doktorantów,
  - 2) wykształcenie kadry eksperckiej w zakresie dydaktyki, która będzie wspierała innych nauczycieli akademickich w roli dydaktyków.
4. Ocena okresowa nauczycieli akademickich jest przeprowadzana zgodnie z zapisami ujętymi w Ustawie z dnia 20 lipca 2018 r. Prawo o szkolnictwie wyższym i nauce (t.j. Dz.U. 2024, poz. 1571 z późn. zm.) nie rzadziej niż raz na cztery lata lub na wniosek Rektora. W uzasadnionych przypadkach właściwy dziekan lub kierownik uczelnianej jednostki organizacyjnej może złożyć do Rektora wniosek o przeprowadzenie oceny okresowej po dwóch latach.
5. Ocena okresowa jest dokonywana z uwzględnieniem trybu oraz kryteriów określonych w adekwatnej uchwale Senatu UEW, z wykorzystaniem arkuszy elektronicznych, specjalnie przygotowanych dla poszczególnych grup nauczycieli akademickich i stanowisk.
6. Ocena okresowa uwzględnia:
  - 1) samoocenę nauczyciela akademickiego w zakresie wykonywanych przez niego obowiązków naukowych, organizacyjnych i dydaktycznych,
  - 2) wyniki oceny dokonywanej co najmniej raz w roku akademickim przez studentów i doktorantów w zakresie wypełniania obowiązków związanych z kształceniem, do których nauczyciel akademicki ustosunkowuje się w ramach samooceny,
  - 3) opinię kierownika katedry / jednostki lub dziekana w przypadku kierowników katedr na temat wypełniania przez nauczyciela akademickiego obowiązków, o których mowa w ustawie,
  - 4) ocenę oraz opinię właściwej komisji oceniającej w zakresie wypełniania przez nauczyciela akademickiego obowiązków naukowych, organizacyjnych i dydaktycznych.
7. W celu prowadzenia spójnej polityki w zakresie etycznego postępowania w Uczelni Zarządzeniem nr 143/2024 Rektora Uniwersytetu Ekonomicznego we Wrocławiu z dnia 2 września 2024 r. powołano Rektorską Komisję do spraw Dobrych Praktyk Akademickich na kadencję 2024-2028. Zarządzenie zmieniono Zarządzeniem nr 178/2024 Rektora Uniwersytetu Ekonomicznego we Wrocławiu z dnia 30 września 2024 r.
8. Nauczyciele akademicy w Uniwersytecie Ekonomicznym we Wrocławiu są zobowiązani do przestrzegania zasad etycznych określonych w Kodeksie Etyki Nauczyciela Akademickiego Uniwersytetu Ekonomicznego we Wrocławiu, zgodnych z powszechnie obowiązującymi przepisami oraz dobrymi obyczajami i praktykami, w szczególności dotyczących wartości i wynikających z nich postaw w zakresie:

- 1) zaangażowania i odpowiedzialności za kształtowanie wiedzy, umiejętności i kompetencji studentów, doktorantów, uczestników studiów podyplomowych,
  - 2) okazywania szacunku dla różnorodnych opinii, postaw i stylów życia studentów, doktorantów, uczestników studiów podyplomowych oraz okazywania im empatii i uprzejmości,
  - 3) zachęcania studentów, doktorantów, uczestników studiów podyplomowych do aktywnego udziału w zajęciach, projektach badawczych i innych formach aktywności prowadzonych w Uczelni,
  - 4) promowania kultury dyskusji akademickiej, postawy konstruktywnego krytycyzmu i praktycznego przekazywania wiedzy,
  - 5) poszanowania własności intelektualnej,
  - 6) ciągłego rozwijania i doskonalenia własnej wiedzy, posiadanych umiejętności, sposobu przekazywania treści przedmiotu i metod kształcenia studentów doktorantów, uczestników studiów podyplomowych.
9. W relacjach ze studentami, doktorantami, słuchaczami studiów podyplomowych, w szczególności w procesie oceniania, zakazane jest stosowanie jakichkolwiek form dyskryminacji lub preferencji ze względu na wiek, płeć, wyznanie, orientację seksualną, narodowość, pochodzenie, poglądy polityczne, postawy, styl życia, powiązania rodzinne, status materialny, pozycję społeczną lub zawodową czy z jakiegokolwiek innego powodu. Złamanie tego zakazu jest podstawą do wszczęcia postępowania dyscyplinarnego wobec nauczyciela akademickiego.
  10. Niedopuszczalne jest obciążanie studentów, doktorantów, uczestników studiów podyplomowych przez nauczycieli akademickich dodatkowymi obowiązkami, niezwiązanymi z procesem kształcenia i niewynikającymi z wewnętrznych regulacji Uczelni.
  11. Przy ocenianiu wiedzy, umiejętności i kompetencji studentów, doktorantów, uczestników studiów podyplomowych należy dążyć do unikania sytuacji rodzących konflikt interesów, np. jeśli studentem jest współmałżonek lub osoba spokrewniona z nauczycielem akademickim, jego postępy w nauce powinna oceniać inna osoba, recenzentem pracy dyplomowej nie powinien być współmałżonek promotora lub osoba z nim spokrewniona, członkowie komisji egzaminacyjnej nie powinni być współmałżonkami lub osobami spokrewnionymi itp.
  12. Stosowany przez nauczyciela akademickiego sposób oceniania stopnia osiągnięcia przez studentów, doktorantów, uczestników studiów podyplomowych wymaganych efektów uczenia się podlega nadzorowi i weryfikacji, m.in. w oparciu o wyniki hospitacji i ankiet ewaluacji zajęć, stanowiących jeden z aspektów ewaluacji procesu kształcenia.

## **Rozdział 10**

### **Ewaluacja procesu i warunków kształcenia**

#### **§ 27**

##### **Postanowienia ogólne**

Ewaluacja procesu i warunków kształcenia obejmuje:

- 1) charakterystyki monitorowania jakości kształcenia o cechach:

- a) jakościowych (monitorowanie zajęć z wykorzystaniem ankiet ewaluacji zajęć, hospitacje zajęć dydaktycznych, monitoring karier zawodowych absolwentów; ocena realizacji efektów uczenia się dokonywana przez prowadzących zajęcia);
  - b) ilościowych (rozkład ocen uzyskiwanych przez nauczycieli akademickich w ankietach studenckich, rozkład ocen z przedmiotów w terminie podstawowym, rozkład ocen z egzaminu dyplomowego, rozkład ocen prac dyplomowych, rozkład wyników studiów, odsetek prac kierowanych do Komisji ds. weryfikacji prac dyplomowych, odsetek studentów, którzy obronili pracę dyplomową złożoną w terminie podstawowym i poprawkowym, odsetek skreśleń z listy studentów po każdym roku akademickim, odsetek studentów uczestniczących w międzynarodowych programach mobilnościowych, liczba studentów korzystających z Indywidualnego Programu Studiów, liczba studentów uczestniczących w organizowanych przez Uczelnię zajęciach nieobjętych programem studiów, za które przyznaje się punkty ECTS, liczba studentów uczestniczących w kołach naukowych, liczba publikacji naukowych studentów).
- 2) okresowe (coroczne) przeglądy:
- a) programu studiów (dla każdego kierunku studiów),
  - b) kadry prowadzącej kształcenie na kierunku studiów,
  - c) wsparcia studentów,
  - d) infrastruktury dydaktycznej,
  - e) współpracy z otoczeniem społeczno-gospodarczym w odniesieniu do programu,
  - f) stopnia umiędzynarodowienia kształcenia w odniesieniu do programu studiów.

## **§ 28**

### **Monitorowanie zajęć dydaktycznych z wykorzystaniem ankiet**

1. Proces monitorowania zajęć dydaktycznych z wykorzystaniem anonimowych ankiet rozposzechnianych wśród studentów realizowany jest po realizacji zajęć z przedmiotu w danym semestrze.
2. Ankiety przeprowadza się każdorazowo wśród studentów wszystkich stopni, trybów i form studiów.
3. Ocena zajęć dydaktycznych przez studentów jest dokonywana w oparciu o zestaw pytań opracowanych przez Rektorską Komisję ds. Zapewnienia Jakości Kształcenia.
4. Wszyscy prowadzący zajęcia mają dostęp do wyników swoich ankiet z realizacji zajęć dydaktycznych w systemie USOS.
5. Wyniki ankiet są podawane do wiadomości Rektora, Prorektora ds. Studenckich i Kształcenia, Dziekana ds. Studenckich, Dziekana ds. Kształcenia/Dziekana Filii, Biura Analiz i Sprawozdawczości, Przewodniczącego Rektorskiej Komisji ds. Zapewniania Jakości Kształcenia oraz menedżera w zakresie zajęć prowadzonych na jego kierunku.
6. Wszyscy nauczyciele, a także studenci mają prawo dostępu do średnich ocen na danym kierunku, trybie i poziomach, zamieszczonych w raportach Rady Kierunku, opracowywanych po zakończeniu roku akademickiego.
7. Nauczycielom, w liczbie nie większej niż dwunastu, którzy uzyskali najwyższą średnią ze wszystkich ocen z ankietyzacji zajęć dydaktycznych prowadzonych w roku akademickim poprzedzającym rok przyznania dodatku, Rektor może przyznać dodatek za wyróżniającą się realizację zadań dydaktycznych potwierdzoną ocenami studentów.

8. W przypadku uzyskania średniej ocen z ankiet poniżej określonej wysokości, tj. 2,5; 3,0 lub 3,5, z danym pracownikiem są przeprowadzane rozmowy, odpowiednio przez Rektora, Prorektora ds. Studenckich i Kształcenia, Dziekana ds. Kształcenia/Dziekana Filii. Z takiej rozmowy jest sporządzana notatka służbowa przekazywana do Centrum Jakości Kształcenia.
9. Proces monitorowania zajęć dydaktycznych prowadzonych w ramach Szkoły Doktorskiej oraz na studiach podyplomowych odbywa się analogicznie z wykorzystaniem dedykowanych tym zajęciom anonimowych ankiet, a wyniki ankiet są podawane odpowiednio do wiadomości Dziekana Szkoły Doktorskiej oraz kierowników studiów podyplomowych.

## **§ 29**

### **Hospitacje zajęć dydaktycznych**

1. Hospitacje zajęć dydaktycznych mają charakter doradczo-doskonalący i są obowiązkowe dla wszystkich form zajęć na każdym trybie studiów pierwszego i drugiego stopnia, w tym EMBA, oraz w Szkole Doktorskiej.
2. Celem hospitacji jest doskonalenie jakości zajęć dydaktycznych pod względem merytorycznym i metodycznym.
3. Hospitacje zajęć dydaktycznych mają na uwadze następujące założenia:
  - 1) hospitacji podlegają zajęcia dydaktyczne przeprowadzane przez:
    - a) nauczycieli akademickich i inne osoby prowadzące zajęcia dydaktyczne, z wyjątkiem doktorantów – nie rzadziej niż raz na trzy lata,
    - b) doktorantów – obligatoryjnie w pierwszym roku prowadzenia przez nich zajęć dydaktycznych, nie rzadziej niż raz na dwa lata,
    - c) w uzasadnionych przypadkach Rektorska Komisja ds. Zapewnienia Jakości Kształcenia może wyznaczyć przeprowadzenie hospitacji zajęć częściej niż wskazano wyżej, w szczególności dotyczy to sytuacji, gdy ocena z ankiet ewaluacji zajęć jest niższa niż 3,5.
  - 2) hospitacje mogą mieć charakter planowy i pozaplanowy. Plan hospitacji w zakresie osób wyznaczonych do nich w danym semestrze roku akademickiego przedstawia Rektorska Komisja ds. Zapewnienia Jakości Kształcenia do końca czwartego tygodnia każdego semestru.
  - 3) hospitacje zajęć dydaktycznych są przeprowadzane przez:
    - a) Prorektora ds. Studenckich i Kształcenia,
    - b) Dziekana i Prodziekana ds. Kształcenia,
    - c) Dziekana i Prodziekanów ds. Studenckich,
    - d) Dziekana i Prodziekana Filii,
    - e) Dziekana Szkoły Doktorskiej
    - f) Pełnomocnika Rektora ds. Zapewniania Jakości Kształcenia,
    - g) kierownika Studium Języków Obcych i kierownika zespołu językowego, dla zajęć z języków obcych,
    - h) nauczycieli akademickich zatrudnionych w Studium Wychowania Fizycznego i Sportu (SWFiS) dla zajęć prowadzonych w SWFiS,
    - i) osoby wskazane przez Rektorską Komisję ds. Zapewnienia Jakości Kształcenia, które uzyskały średnią ocenę z ankiet studenckich z ostatnich dwóch semestrów powyżej 4,25.

- 4) osoba hospitowana nie może pozostawać w zależności wynikającej z pokrewieństwa lub powinowactwa z osobą hospitującą zajęcia bądź w innej relacji mogącej mieć wpływ na wynik hospitacji. Nie powinna również być w konflikcie wynikającym z postępowania antymobbingowego lub postępowania o dyskryminację,
- 5) ocena negatywna hospitowanych zajęć skutkuje ponownym przeprowadzeniem hospitacji w kolejnym roku akademickim,
- 6) z hospitacji jest sporządzany protokół, przekazywany do akceptacji osobie hospitowanej, a następnie do Centrum Jakości Kształcenia, które sporządza rejestr hospitacji planowych,
- 7) po realizacji planu hospitacji w danym roku akademickim Przewodniczący Komisji Rektorskiej ds. Zapewnienia Jakości Kształcenia przekazuje Prorektorowi ds. Studenckich i Kształcenia podsumowanie i wnioski.

### **§ 30**

#### **Monitoring Karier Zawodowych Absolwentów**

1. Monitoring Karier Zawodowych Absolwentów (dalej Monitoring) jest prowadzony przez Centrum Współpracy z Biznesem Uniwersytetu Ekonomicznego we Wrocławiu w celu doskonalenia jakości kształcenia przez dostosowywanie programów studiów i kształcenia w Szkole Doktorskiej do potrzeb rynku pracy:
  - 1) monitoring jest przeprowadzany rok po zakończeniu studiów przez absolwentów wśród osób, które wyrażą zgodę na udział w badaniu przez miesiąc (w okresie od kwietnia do sierpnia) z wykorzystaniem anonimowego elektronicznego formularza,
  - 2) po zakończeniu Monitoringu jest opracowywany raport zbiorczy dla całej Uczelni, jak również z podziałem na kierunki i stopnie studiów (w zależności od liczby zebranych odpowiedzi). Przygotowany raport jest przekazywany zgodnie z zarządzeniem Rektora: Prorektorowi ds. Studenckich i Kształcenia, Pełnomocnikowi Rektora ds. Zapewniania Jakości Kształcenia, Dziekanowi ds. Kształcenia/Dziekanowi Filii/Dziekanowi Szkoły Doktorskiej oraz menedżerom kierunków.
2. Uzupelnienie informacji dotyczących jakości kształcenia, otrzymanych od absolwentów, stanowi badanie, które skierowane jest do pracodawców.
  - 1) w badaniu tym pracodawcy otrzymują ten sam zestaw pytań dotyczących jakości kształcenia co absolwenci, a celem jest otrzymanie rzetelnej, komplementarnej informacji o jakości kształcenia na Uniwersytecie Ekonomicznym we Wrocławiu,
  - 2) badanie pracodawców trwa miesiąc, a wykonywane jest po zakończeniu Monitoringu Karier Zawodowych Absolwentów. Do badania są zapraszane firmy, które współpracują z Uczelnią,
  - 3) wyniki badania pracodawców są opracowywane i przekazywane w sposób analogiczny jak w przypadku Monitoringu Karier Zawodowych Absolwentów.

### **§ 31**

#### **Przeglądy okresowe**

1. Dla zapewnienia wysokiej jakości kształcenia na Uniwersytecie Ekonomicznym we Wrocławiu przeprowadza się okresowe przeglądy w obszarach wskazanych w § 27 pkt. 2 niniejszego dokumentu.

2. Okresowe przeglądy mają na celu zapewnienie systematycznego monitorowania systemu kształcenia na wszystkich kierunkach studiów pierwszego i drugiego stopnia realizowanych w Uniwersytecie Ekonomicznym we Wrocławiu.
3. Wnioski z przeglądów okresowych mają umożliwić doskonalenie:
  - 1) przyszłych programów studiów na studiach pierwszego i drugiego stopnia, jak również mają wspierać wykorzystanie najnowszych osiągnięć dydaktycznych oraz nowoczesnych technologii edukacyjnych,
  - 2) kompetencji dydaktycznych,
  - 3) systemu wsparcia studentów,
  - 4) bazy dydaktycznej Uniwersytetu Ekonomicznego we Wrocławiu pod kątem jej sprawności, dostępności, nowoczesności, aktualności, dostosowania do potrzeb procesu nauczenia i uczenia się, liczby studentów oraz potrzeb osób z niepełnosprawnością,
  - 5) współpracy z otoczeniem społeczno-gospodarczym, a w konsekwencji programu studiów, mając na uwadze poprawność doboru instytucji współpracujących, skuteczność form współpracy i wpływu jej rezultatów na program studiów,
  - 6) zwiększania umiędzynarodowienia kształcenia w UEW.

## **Rozdział 11**

### **Zasady gromadzenia i publikowania informacji**

#### **§ 32**

##### **Postanowienia ogólne**

1. Wszystkie regulacje wewnętrzne UEW dotyczące jakości kształcenia o charakterze uczelnianym zostały zamieszczone w intranecie w aplikacji Lex, a dodatkowo, w celu ułatwienia pracownikom i studentom korzystania z bazy regulacji dotyczących procesów związanych z kształceniem i podnoszeniem jego jakości, na stronie internetowej UEW w zakładce Centrum Jakości Kształcenia.
2. Sylabusy wszystkich przedmiotów realizowanych na każdym kierunku pierwszego i drugiego stopnia na kolejne cykle kształcenia są dostępne na stronie systemu elektronicznego Sylabusy KRK. Są one zgodne z uchwałami Senatu w sprawie programów studiów na poszczególnych kierunkach, a za kompletność i aktualność danych odpowiada menedżer kierunku.
3. Harmonogram roku akademickiego oraz szczegółowe harmonogramy zajęć są zamieszczane w intranecie. Szczegółowe harmonogramy zajęć umieszcza się w intranecie nie później niż na tydzień przed rozpoczęciem semestru na pierwszym semestrze studiów oraz dwa tygodnie przed rozpoczęciem zajęć w przypadku semestrów późniejszych.
4. Raporty z badania jakości zajęć dydaktycznych na podstawie ankiet studenckich, opracowane na bazie materiałów rad kierunków, przedstawia Senatowi raz w roku Przewodniczący Rektorskiej Komisji ds. Zapewnienia Jakości Kształcenia.
5. Publiczny dostęp do informacji dla studentów zapewnia strona główna Uniwersytetu Ekonomicznego we Wrocławiu, zaś w Filii – strona internetowa Filii, a także intranet dedykowany studentom, jak i system USOS. Są to dla studentów podstawowe kanały wiedzy o sprawach bieżących, w których zamieszczane są informacje dotyczące m. in.:
  - 1) harmonogramu roku akademickiego,
  - 2) szczegółowych harmonogramów zajęć,

- 3) komunikatów i pism okólnych Dziekana ds. Studenckich/Dziekana Filii i Prodzikanów ds. Studenckich / Prodzikana Filii,
  - 4) informacji kontaktowych do Dziekana ds. Studenckich/Dziekana Filii, Prodzikanów ds. Studenckich / Prodzikana Filii,
  - 5) rekrutacji na zagraniczne staże i wymiany studenckie,
  - 6) zapisów na przedmioty fakultatywne,
  - 7) terminów składania prac dyplomowych,
  - 8) informacji na temat świadczeń stypendialnych,
  - 9) wydarzeń mających na celu podniesienie kwalifikacji (takich jak m.in.: Staże Na Start, Targi Pracy, Biznesowy Indywidualny Program Studiów),
  - 10) osiągnięć i działalności organizacji studenckich.
6. Intranetowa komunikacja wewnętrzna w Uczelni została stworzona w celu polepszenia komunikacji między pracownikami. Wspomaga ona przepływ ważnych informacji, treści podejmowanych decyzji oraz publikowanych każdego dnia dokumentów w postaci zarządzeń, komunikatów czy pism okólnych. Wiadomości wysyłane przez różne jednostki są publikowane na platformie SharePoint, do której dostęp mają wszyscy pracownicy. Dzięki temu pracownicy są na bieżąco informowani o wszelkich zmianach, również w zakresie zapewniania jakości kształcenia.
7. Zapewnienie stałego i powszechnego dostępu do informacji publicznej następuje poprzez wykorzystanie Biuletynu Informacji Publicznej Uniwersytetu Ekonomicznego (BIP UE) we Wrocławiu. Do Biuletynu ma dostęp każdy pracownik, przez wyszukanie go m.in. na stronie internetowej Uczelni lub w ogólnej wyszukiwarce internetowej, a także studenci Uczelni oraz wszelkie zainteresowane działalnością Uczelni osoby prywatne.

## **Wykaz aktów prawnych wykorzystanych w Wewnętrznym Systemie Zapewniania Jakości Kształcenia w Uniwersytecie Ekonomicznym we Wrocławiu**

1. Regulamin Organizacyjny Uniwersytetu Ekonomicznego we Wrocławiu.
2. Rozporządzenie MNiSW z dnia 27 września 2018 r. w sprawie studiów (t.j. Dz.U. 2023, poz. 2787).
3. Rozporządzenie MNiSW z dnia 14 listopada 2018 r. w sprawie charakterystyk drugiego stopnia efektów uczenia się dla kwalifikacji na poziomach 6–8 Polskiej Ramy Kwalifikacji (Dz.U. 2018, poz. 2218).
4. Statut Uniwersytetu Ekonomicznego we Wrocławiu.
5. Uchwała nr R.0000.74.2020 Senatu Uniwersytetu Ekonomicznego we Wrocławiu z dnia 28 maja 2020 r w sprawie zatwierdzenia Regulaminu potwierdzania w Uniwersytecie Ekonomicznym we Wrocławiu efektów uczenia się zdobywanych w systemach pozaformalnych i nieformalnych.
6. Uchwała nr R.0000.30.2024 Senatu Uniwersytetu Ekonomicznego we Wrocławiu w sprawie warunków, trybu oraz terminu rozpoczęcia i zakończenia rekrutacji na studia stacjonarne i niestacjonarne w roku akademickim 2025/2026 z dnia 24 czerwca 2024 r. (wraz ze zmianą przyjętą uchwałą Senatu nr R.0000.27.2025 z dnia 28 kwietnia 2025 r. oraz zmianą przyjętą uchwałą Senatu nr R.0000.51.2025 z dnia 26 czerwca 2025 r.).
7. Uchwała nr R.0000.76.2025 Senatu Uniwersytetu Ekonomicznego we Wrocławiu z dnia 18 grudnia 2025 r. w sprawie ustalenia ramowych zasad tworzenia nowych i modyfikacji istniejących programów studiów.
8. Uchwała nr R.0000.72.2025 Senatu Uniwersytetu Ekonomicznego we Wrocławiu z dnia 18 grudnia 2025 r. w sprawie zasad rekrutacji do Szkoły Doktorskiej Uniwersytetu Ekonomicznego we Wrocławiu na I rok kształcenia w roku akademickim 2026/2027.
9. Uchwała nr R.0000.60.2024 Senatu Uniwersytetu Ekonomicznego we Wrocławiu z dnia 19 grudnia 2024 r. w sprawie zatwierdzenia programu kształcenia w Szkole Doktorskiej Uniwersytetu Ekonomicznego we Wrocławiu dla doktorantów rozpoczynających kształcenie od roku akademickiego 2025/2026.
10. Uchwała nr R.0000.74.2025 Senatu Uniwersytetu Ekonomicznego we Wrocławiu z dnia 18 grudnia 2025 r. w sprawie zatwierdzenia programu kształcenia w Szkole Doktorskiej Uniwersytetu Ekonomicznego we Wrocławiu dla doktorantów rozpoczynających kształcenie od roku akademickiego 2026/2027.
11. Uchwała nr R.0000.21.2025 Senatu Uniwersytetu Ekonomicznego we Wrocławiu z dnia 27 marca 2025 r. w sprawie uchwalenia Uczelnianego Regulaminu Studiów Uniwersytetu Ekonomicznego we Wrocławiu.
12. Ustawa z dnia 22 grudnia 2015 r. o Zintegrowanym Systemie Kwalifikacji (t.j. Dz.U. 2024 poz. 1606)
13. Ustawa z dnia 20 lipca 2018 r. Prawo o szkolnictwie wyższym i nauce (t.j. Dz.U. 2024 r., poz. 1571 z późn. zm.).
14. Zarządzenie nr 79/2020 Rektora Uniwersytetu Ekonomicznego we Wrocławiu z dnia 8 czerwca 2020 r. w sprawie monitoringu karier zawodowych absolwentów Uniwersytetu Ekonomicznego we Wrocławiu.

15. Zarządzenie nr 88/2020 Rektora Uniwersytetu Ekonomicznego we Wrocławiu z dnia 18 czerwca 2020 r. w sprawie wprowadzenia wzorów dokumentów dotyczących nieobligatoryjnych praktyk studenckich.
16. Zarządzenie nr 182/2020 Rektora Uniwersytetu Ekonomicznego we Wrocławiu z dnia 14 października 2020 r. w sprawie wyników ankiet studenckich oceniających zajęcia dydaktyczne Zarządzenie nr 214/2020 Rektora Uniwersytetu Ekonomicznego we Wrocławiu z dnia 7 grudnia 2020 r. w sprawie zasad przechowywania dokumentacji przez prowadzących zajęcia związanej z procesem kształcenia.
17. Zarządzenie nr 20/2021 Rektora Uniwersytetu Ekonomicznego we Wrocławiu z dnia 16 lutego 2021 r. w sprawie określenia charakterystyk służących monitorowaniu procesu kształcenia w ramach Wewnętrznego Systemu Zapewniania Jakości Kształcenia.
18. Zarządzenie nr 71/2021 Rektora Uniwersytetu Ekonomicznego we Wrocławiu z dnia 16 czerwca 2021 r. w sprawie zatwierdzenia zasad wyznaczania promotorów i recenzentów prac dyplomowych (wraz ze zmianami Zarządzenie nr 208/2024 Rektora Uniwersytetu Ekonomicznego we Wrocławiu z dnia 8 listopada 2024 r.; Zarządzenie nr 215/2024 Rektora Uniwersytetu Ekonomicznego we Wrocławiu z dnia 26 listopada 2024 r.)
19. Zarządzenie nr 147/2021 Rektora Uniwersytetu Ekonomicznego we Wrocławiu z dnia 9 listopada 2021 r. w sprawie okresowych przeglądów systemu kształcenia obowiązujących na Uniwersytecie Ekonomicznym we Wrocławiu.
20. Zarządzenie nr 148/2022 Rektora Uniwersytetu Ekonomicznego we Wrocławiu z dnia 30 września 2022 r. w sprawie zatrudniania nauczycieli akademickich.
21. Zarządzenie nr 201/2022 Rektora Uniwersytetu Ekonomicznego we Wrocławiu w sprawie kryteriów, trybu i podmiotu dokonującego oceny okresowej nauczycieli akademickich zatrudnionych w Uniwersytecie Ekonomicznym we Wrocławiu z dnia 20 grudnia 2022 r. (wraz ze zmianami Zarządzenie nr 1/2024 Rektora Uniwersytetu Ekonomicznego we Wrocławiu z dnia 2 stycznia 2024 r.; Zarządzenie nr 30/2024 Rektora Uniwersytetu Ekonomicznego we Wrocławiu z dnia 4 marca 2024 r.).
22. Zarządzenie nr 82/2023 Rektora Uniwersytetu Ekonomicznego we Wrocławiu z dnia 26 czerwca 2023 r. w sprawie wprowadzenia Regulaminu Projektu „Diamenty Dydaktyki”.
23. Zarządzenie nr 38/2024 Rektora Uniwersytetu Ekonomicznego we Wrocławiu z dnia 27 marca 2024 r. w sprawie realizacji procesu dyplomowania w Uniwersytecie Ekonomicznym we Wrocławiu (zm. Zarządzeniem nr 146/2025 Rektora Uniwersytetu Ekonomicznego we Wrocławiu z dnia 25 września 2025 r.).
24. Zarządzenie nr 86/2024 Rektora Uniwersytetu Ekonomicznego we Wrocławiu z dnia 0 lipca 2024 r. w sprawie zasad organizacji studiów podyplomowych prowadzonych przez Uniwersytet Ekonomiczny we Wrocławiu.
25. Zarządzenie nr 87/2024 Rektora Uniwersytetu Ekonomicznego we Wrocławiu z dnia 10 lipca 2024 r. w sprawie powołania Rady ds. Kształcenia Ustawicznego.
26. Zarządzenie nr 88/2024 Rektora Uniwersytetu Ekonomicznego we Wrocławiu z dnia 10 lipca 2024 r. w sprawie wprowadzenia Regulaminu uczestnika studiów podyplomowych prowadzonych przez Uniwersytet Ekonomiczny we Wrocławiu (wraz ze zmianą Zarządzenia Rektora Uniwersytetu Ekonomicznego we Wrocławiu nr 121/2025 z dnia 12 sierpnia 2025 r.).

27. Zarządzenie nr 106/2024 Rektora Uniwersytetu Ekonomicznego we Wrocławiu z dnia 23 sierpnia 2024 r. w sprawie wprowadzenia w życie Regulaminu Konkursu Rektora Uniwersytetu Ekonomicznego we Wrocławiu na najlepsze prace dyplomowe obronione w Uniwersytecie Ekonomicznym we Wrocławiu.
28. Zarządzenie nr 133/2024 Rektora Uniwersytetu Ekonomicznego we Wrocławiu z dnia 2 września 2024 r. w sprawie powołania Rektorskiej Komisji ds. Zapewnienia Jakości Kształcenia.
29. Zarządzenie nr 143/2024 Rektora Uniwersytetu Ekonomicznego we Wrocławiu z dnia 2 września 2024 r. w sprawie powołania Rektorskiej Komisji do spraw Dobrych Praktyk Akademickich na kadencję 2024-2028 (wraz ze zmianą Zarządzenia nr 178/2024 Rektora Uniwersytetu Ekonomicznego we Wrocławiu z dnia 30 września 2024 r.).
30. Zarządzenie nr 198/2024 Rektora Uniwersytetu Ekonomicznego we Wrocławiu z dnia 8 października 2024 r. w sprawie powołania Rady Szkoły Doktorskiej Uniwersytetu Ekonomicznego we Wrocławiu.
31. Zarządzenie nr 60/2025 Rektora Uniwersytetu Ekonomicznego we Wrocławiu z dnia 29 kwietnia 2025 r. w sprawie hospitacji zajęć dydaktycznych w Uniwersytecie Ekonomicznym we Wrocławiu.